

บทที่ 3

ผลการติดตามตรวจสอบคุณภาพสิ่งแวดล้อม

การติดตามตรวจสอบคุณภาพสิ่งแวดล้อม โครงการ เอสเซ็นต์ อุบลราชธานี 2 (Escent Ubonratchathani 2) บริษัท เซ็นทรัลพัฒนา เรซซิเดนซ์ จำกัด ระหว่างเดือนกรกฎาคม - ธันวาคม พ.ศ.2568 ประกอบด้วย คุณภาพอากาศในบรรยากาศ โดยทั่วไป ระดับเสียงโดยทั่วไป ระดับเสียงรบกวน ความสั่นสะเทือน และคุณภาพน้ำทั้ง ดำเนินการตรวจวัดคุณภาพสิ่งแวดล้อม โดย บริษัท เอส.พี.เจ.โซลูชันส์ จำกัด

3.1 วัตถุประสงค์

- 1) เพื่อติดตามตรวจสอบคุณภาพสิ่งแวดล้อมตามข้อกำหนดในมาตรการติดตามตรวจสอบคุณภาพสิ่งแวดล้อมใน รายงานการวิเคราะห์ผลกระทบสิ่งแวดล้อม
- 2) เพื่อนำผลการติดตามตรวจสอบคุณภาพสิ่งแวดล้อมไปเปรียบเทียบกับเกณฑ์มาตรฐาน และนำไปกำหนดเป็น แนวทางในการวางแผนการจัดการด้านสิ่งแวดล้อมโครงการต่อไป
- 3) เพื่อเป็นข้อมูลเฝ้าระวังผลกระทบต่อชุมชนบริเวณใกล้เคียงโครงการ

3.2 ผลการปฏิบัติตามมาตรการติดตามตรวจสอบคุณภาพสิ่งแวดล้อม

การดำเนินงานตามมาตรการติดตามตรวจสอบคุณภาพสิ่งแวดล้อม ตามที่เสนอในรายงานการวิเคราะห์ผลกระทบ สิ่งแวดล้อมที่ผ่านความเห็นชอบจากสำนักงานนโยบายและแผนทรัพยากรธรรมชาติ ตามหนังสือเห็นชอบเลขที่ ทส 1009.5/13767 ลงวันที่ 02 สิงหาคม 2567 โดยมีวิธีตรวจวัดคุณภาพสิ่งแวดล้อมโครงการ และสำรวจข้อมูลการดำเนินงาน โครงการในระหว่างเดือนกรกฎาคม - ธันวาคม พ.ศ.2568 สรุปได้ดังตารางที่ 3-1

ตารางที่ 3-1 สรุปมาตรการติดตามตรวจสอบผลกระทบสิ่งแวดล้อม โครงการ เอสเซ้นท์ อุบลราชธานี 2 (Escent Ubonratchathani 2) บริษัท เซ็นทรัลพัฒนา เรชชีเด็นซ์ จำกัด
ระหว่างเดือนกรกฎาคม - ธันวาคม พ.ศ.2568

องค์ประกอบด้าน สิ่งแวดล้อม	ดัชนีที่ใช้ติดตาม ตรวจสอบ	วิธีวิเคราะห์/ตรวจวัด	สถานที่ติดตามตรวจสอบ	ความถี่	ผลการปฏิบัติตามมาตรการ	เอกสารและรูปภาพ ประกอบมาตรการฯ
ระยะก่อสร้าง						
1. ทรัพยากรสิ่งแวดล้อมทางกายภาพ						
1.1 สภาพภูมิประเทศ						
	- ระดับพื้นที่ก่อสร้าง	- ตรวจสอบระดับพื้นที่ ก่อสร้างให้เป็นไปตามแบบ แปลนที่ออกแบบไว้ โดยส่องกล้องวัดระดับดิน ถม	- บริเวณรอบพื้นที่ก่อสร้าง	- 1 ครั้ง/สัปดาห์ในช่วงการ ปรับถมพื้นที่	ทางโครงการจัดให้มีวิศวกรคอยดูแล ตรวจสอบระดับพื้นที่ก่อสร้างให้ เป็นไปตามแบบแปลนที่ออกแบบไว้ โดยส่องกล้องวัดระดับดินถม	ภาคผนวก ฉ1 (รูปที่ 4)
	- สภาพรั้วชั่วคราวโดยรอบ พื้นที่ก่อสร้าง	- ตรวจสอบสภาพรั้ว ชั่วคราวโดยรอบพื้นที่ ก่อสร้างให้อยู่ในสภาพดีอยู่ เสมอ	- บริเวณรอบพื้นที่ก่อสร้าง	- 1 ครั้ง/สัปดาห์ ตลอด ระยะเวลาก่อสร้าง	ทางโครงการจัดให้มีเจ้าหน้าที่ ตรวจสอบสภาพรั้วชั่วคราวโดยรอบ พื้นที่ก่อสร้างให้อยู่ในสภาพดีอยู่ เสมอ	ภาคผนวก ฉ1 (รูปที่ 57)

ตารางที่ 3-1 (ต่อ) สรุปมาตรการติดตามตรวจสอบผลกระทบสิ่งแวดล้อม โครงการ เอสเซ้นท์ อุบลราชธานี 2 (Escent Ubonratchathani 2) บริษัท เซ็นทรัลพัฒนา เรชชีเด็นซ์ จำกัด
ระหว่างเดือนกรกฎาคม - ธันวาคม พ.ศ.2568

องค์ประกอบด้าน สิ่งแวดล้อม	ดัชนีที่ใช้ติดตาม ตรวจสอบ	วิธีวิเคราะห์/ตรวจวัด	สถานที่ติดตามตรวจสอบ	ความถี่	ผลการปฏิบัติตามมาตรการ	เอกสารและรูปภาพ ประกอบมาตรการฯ
ระยะก่อสร้าง						
1. ทรัพยากรสิ่งแวดล้อมทางกายภาพ (ต่อ)						
1.2 คุณภาพอากาศและมลพิษทางอากาศ						
- ฝุ่นละออง	- ปริมาณฝุ่นละอองรวม (TSP) - ปริมาณฝุ่นละอองขนาดเล็กไม่เกิน 10 ไมครอน (PM ₁₀) - ปริมาณฝุ่นละอองขนาดเล็กไม่เกิน 2.5 ไมครอน (PM _{2.5})	- TSP เก็บตัวอย่างโดยวิธี High-Volume Air sampler u a : ตรวจวัดด้วยวิธี Gravimetric Method - PM ₁₀ เก็บตัวอย่างด้วยวิธี High-Volume PM ₁₀ Air Sampler และตรวจวัดด้วยวิธี Gravimetric Method - PM _{2.5} เก็บตัวอย่างด้วยวิธี High-Volume PMy, Air Sampler และตรวจวัดด้วยวิธี Gravimetric Method	- บริเวณพื้นที่ก่อสร้าง 1 สถานี - บริเวณพื้นที่ใกล้เคียงโครงการ 1 สถานี ได้แก่ บริเวณพื้นที่จอดรถยนต์ของศูนย์การค้า เซ็นทรัลพลาซา อุบลราชธานีทางด้านทิศเหนือ	<u>บริเวณพื้นที่ก่อสร้าง</u> - งานเสาเข็มและฐานราก ตรวจวัดทุกวัน และ รายงานผลทุกสัปดาห์ - งานโครงสร้าง งาน สถาปัตยกรรม และงาน ตกแต่ง ตรวจวัด 1 ครั้ง/เดือน โดยแต่ละครั้งตรวจวัด 3 วันต่อเนื่องครอบคลุมวันหยุดก่อสร้าง 1 วัน และ รายงานผลทุกเดือน บริเวณพื้นที่ใกล้เคียงโครงการ	ทางโครงการปฏิบัติตามมาตรการกำหนด	ภาคผนวก ค

ตารางที่ 3-1 (ต่อ) สรุปมาตรการติดตามตรวจสอบผลกระทบสิ่งแวดล้อม โครงการ เอสเซ็นต์ อุบลราชธานี 2 (Escent Ubonratchathani 2) บริษัท เซ็นทรัลพัฒนา เรชชีเด็นซ์ จำกัด
ระหว่างเดือนกรกฎาคม - ธันวาคม พ.ศ.2568

องค์ประกอบด้าน สิ่งแวดล้อม	ดัชนีที่ใช้ติดตาม ตรวจสอบ	วิธีวิเคราะห์/ตรวจวัด	สถานที่ติดตามตรวจสอบ	ความถี่	ผลการปฏิบัติตามมาตรการ	เอกสารและรูปภาพ ประกอบมาตรการฯ
ระยะก่อสร้าง						
1. ทรัพยากรสิ่งแวดล้อมทางกายภาพ (ต่อ)						
1.2 คุณภาพอากาศและมลพิษทางอากาศ (ต่อ)						
- ฝุ่นละออง (ต่อ)				ได้แก่ บริเวณพื้นที่จุด รถยนต์ของศูนย์การค้า เซ็นทรัลพลาซา อุบลราช ธานีทางด้านทิศเหนือ - งานเสาเข็มและฐานราก งานโครงสร้าง งาน สถาปัตยกรรม และงาน ตกแต่ง ตรวจวัด 1 ครั้ง/ เดือน โดยแต่ละครั้ง ตรวจวัด 3 วันต่อเนื่อง คร อ บ ค ล ม วัน ห ยุ ด ก่อสร้าง 1 วัน และ รายงานผลทุกเดือน		

ตารางที่ 3-1 (ต่อ) สรุปมาตรการติดตามตรวจสอบผลกระทบสิ่งแวดล้อม โครงการ เอสเซ้นท์ อุบลราชธานี 2 (Escent Ubonratchathani 2) บริษัท เซ็นทรัลพัฒนา เรชชีเด็นซ์ จำกัด
ระหว่างเดือนกรกฎาคม - ธันวาคม พ.ศ.2568

องค์ประกอบด้าน สิ่งแวดล้อม	ดัชนีที่ใช้ติดตาม ตรวจสอบ	วิธีวิเคราะห์/ตรวจวัด	สถานที่ติดตามตรวจสอบ	ความถี่	ผลการปฏิบัติตามมาตรการ	เอกสารและรูปภาพ ประกอบมาตรการฯ
ระยะก่อสร้าง						
1. ทรัพยากรสิ่งแวดล้อมทางกายภาพ (ต่อ)						
1.2 คุณภาพอากาศและมลพิษทางอากาศ (ต่อ)						
- ฝุ่นละออง (ต่อ)	- การปิดคลุมอาคารขณะ ก่อสร้าง	- ตรวจสอบให้มีการจัดวัสดุ ปิดคลุมอาคารขณะก่อสร้าง	- บริเวณพื้นที่ก่อสร้าง	- ทุกวันตลอดระยะเวลา ก่อสร้าง	ปัจจุบันโครงการอยู่ระหว่างช่วงงาน เจาะเสาเข็ม หากถึงช่วงงานดังกล่าว โครงการจะปฏิบัติตามมาตรการฯ กำหนดไว้อย่างเคร่งครัด	-
	- การปิดคลุมรถบรรทุก วัสดุอุปกรณ์ก่อสร้าง	- ตรวจสอบให้รถบรรทุกที่ ใช้ขนส่งวัสดุก่อสร้างต่างๆ ต้องมีผ้าใบปิดคลุมอย่าง มิดชิดเพื่อป้องกันการรบกวน กลิ่นของวัสดุอุปกรณ์ ก่อสร้าง	- รถบรรทุกวัสดุอุปกรณ์ ก่อสร้างของโครงการ	- ทุกวันตลอดระยะเวลา ก่อสร้าง	ทางโครงการกำชับให้ผู้รับเหมา ต้องใช้ผ้าใบปิดคลุมหลังรถบรรทุกใน ระหว่างขนส่งออกนอกพื้นที่โครงการ	ภาคผนวก ฉ1 (รูปที่ 8)

ตารางที่ 3-1 (ต่อ) สรุปมาตรการติดตามตรวจสอบผลกระทบสิ่งแวดล้อม โครงการ เอสเซ็นต์ อุบลราชธานี 2 (Escent Ubonratchathani 2) บริษัท เซ็นทรัลพัฒนา เรชซิเด็นซ์ จำกัด
ระหว่างเดือนกรกฎาคม - ธันวาคม พ.ศ.2568

องค์ประกอบด้าน สิ่งแวดล้อม	ดัชนีที่ใช้ติดตาม ตรวจสอบ	วิธีวิเคราะห์/ตรวจวัด	สถานที่ติดตามตรวจสอบ	ความถี่	ผลการปฏิบัติตามมาตรการ	เอกสารและรูปภาพ ประกอบมาตรการฯ
ระยะก่อสร้าง						
1. ทรัพยากรสิ่งแวดล้อมทางกายภาพ (ต่อ)						
1.2 คุณภาพอากาศและมลพิษทางอากาศ (ต่อ)						
- มลพิษทางอากาศ	- คาร์บอนมอนอกไซด์ (CO) - ไนโตรเจนไดออกไซด์ (NO ₂) - ซัลเฟอร์ไดออกไซด์ (SO ₂) - ประกอบไฮโดรคาร์บอน (HC)	- CO ตรวจวัดด้วยวิธี Non-Dispersive Infrared Method - NO ₂ ตรวจวัดโดยวิธี Chemiluminescence หรือวิธีเทียบเท่า - SO ₂ ตรวจวัดโดยวิธี Paraosaniline หรือวิธีเทียบเท่า - THC ตรวจวัดโดยวิธี Gas sampling Bag, Gas Chromatography หรือวิธีเทียบเท่า	- บริเวณพื้นที่ก่อสร้าง 1 สถานี - บริเวณพื้นที่ใกล้เคียงโครงการ 1 สถานี ได้แก่ บริเวณพื้นที่จอดรถยนต์ของศูนย์การค้า เซ็นทรัลพลาซา อุบลราชธานี ทางด้านทิศเหนือ	- งานโครงสร้าง งานสถาปัตยกรรม และงานตกแต่ง ตรวจวัด 1 ครั้ง/เดือน โดยแต่ละครั้งตรวจวัด 3 วันต่อเนื่องครอบคลุมวันหยุดก่อสร้าง 1 วัน และรายงานผลทุกเดือน	ทางโครงการปฏิบัติตามมาตรการกำหนด	ภาคผนวก ค

ตารางที่ 3-1 (ต่อ) สรุปมาตรการติดตามตรวจสอบผลกระทบสิ่งแวดล้อม โครงการ เอสเซ้นท์ อุบลราชธานี 2 (Escent Ubonratchathani 2) บริษัท เซ็นทรัลพัฒนา เรชชีเด็นซ์ จำกัด
ระหว่างเดือนกรกฎาคม - ธันวาคม พ.ศ.2568

องค์ประกอบด้าน สิ่งแวดล้อม	ดัชนีที่ใช้ติดตาม ตรวจสอบ	วิธีวิเคราะห์/ตรวจวัด	สถานที่ติดตามตรวจสอบ	ความถี่	ผลการปฏิบัติตามมาตรการ	เอกสารและรูปภาพ ประกอบมาตรการฯ
ระยะก่อสร้าง						
1. ทรัพยากรสิ่งแวดล้อมทางกายภาพ (ต่อ)						
1.3 ระดับเสียง						
	<ul style="list-style-type: none"> - ระดับเสียงสูงสุด (Lmax) - ระดับเสียงเฉลี่ย 24 ชั่วโมง (Leq 24 hr) - ระดับเสียงรบกวน - ระดับเสียงเปอร์เซ็นต์ไทล์ที่ 90 (L90) 	- ตรวจวัดและวิเคราะห์ด้วยเครื่องมือวัดระดับเสียง (Sound Level Method)	<ul style="list-style-type: none"> - บริเวณพื้นที่ก่อสร้าง 1 สถานี - บริเวณพื้นที่ใกล้เคียงโครงการ 1 สถานี ได้แก่ บริเวณพื้นที่จอดรถยนต์ของศูนย์การค้า เซ็นทรัลพลาซา อุบลราชธานี ทางด้านทิศเหนือ 	<ul style="list-style-type: none"> - งานเสาเข็มและฐานราก ตรวจวัดทุกวันและรายงานผลทุกสัปดาห์ - งานโครงสร้าง งานสถาปัตยกรรม และงานตกแต่ง ตรวจวัด 1 ครั้ง/สัปดาห์ โดยแต่ละครั้ง ตรวจวัด 1 วัน (ต่อเนื่อง 24 ชั่วโมง) และรายงานผลทุกเดือน 	ทางโครงการปฏิบัติตามมาตรการกำหนด	ภาคผนวก ค

ตารางที่ 3-1 (ต่อ) สรุปมาตรการติดตามตรวจสอบผลกระทบสิ่งแวดล้อม โครงการ เอสเซ้นท์ อุบลราชธานี 2 (Escent Ubonratchathani 2) บริษัท เซ็นทรัลพัฒนา เรชชีเด็นซ์ จำกัด
ระหว่างเดือนกรกฎาคม - ธันวาคม พ.ศ.2568

องค์ประกอบด้าน สิ่งแวดล้อม	ดัชนีที่ใช้ติดตาม ตรวจสอบ	วิธีวิเคราะห์/ตรวจวัด	สถานที่ติดตามตรวจสอบ	ความถี่	ผลการปฏิบัติตามมาตรการ	เอกสารและรูปภาพ ประกอบมาตรการฯ
ระยะก่อสร้าง						
1. ทรัพยากรสิ่งแวดล้อมทางกายภาพ (ต่อ)						
1.4 ความสั่นสะเทือน						
	- ตรวจวัดค่าความเร็วคลื่น อนุภาคสูงสุด (Peak Particle Velocity, PPV)	ตรวจวัดเครื่องตรวจวัด ความ สั่นสะเทือน (Vibration Meter)	- บริเวณพื้นที่ใกล้เคียง โครงการ 1 สถานี ได้แก่ บริเวณพื้นที่จอดรถยนต์ ของศูนย์การค้า เซ็นทรัล พลาซา อุบลราชธานี ทางด้านทิศเหนือ	- งานเสาเข็มและฐานราก ตรวจวัดทุกวันและ รายงานผลทุกสัปดาห์ - งานโครงสร้าง งาน สถาปัตยกรรม และงาน ตกแต่งภายใน ตรวจวัด 1 ครั้ง/เดือน โดยแต่ละครั้ง ตรวจวัด 3 วัน (ต่อเนื่อง ครอบคลุมวันหยุดก่อสร้าง 1 วัน และรายงานผลทุกเดือน	ทางโครงการปฏิบัติตามมาตรการ กำหนด	ภาคผนวก ค

ตารางที่ 3-1 (ต่อ) สรุปมาตรการติดตามตรวจสอบผลกระทบสิ่งแวดล้อม โครงการ เอสเซ้นท์ อุบลราชธานี 2 (Escent Ubonratchathani 2) บริษัท เซ็นทรัลพัฒนา เรซซิเด็นซ์ จำกัด
ระหว่างเดือนกรกฎาคม - ธันวาคม พ.ศ.2568

องค์ประกอบด้านสิ่งแวดล้อม	ดัชนีที่ใช้ติดตามตรวจสอบ	วิธีวิเคราะห์/ตรวจวัด	สถานที่ติดตามตรวจสอบ	ความถี่	ผลการปฏิบัติตามมาตรการ	เอกสารและรูปภาพประกอบมาตรการฯ
ระยะก่อสร้าง						
1. ทรัพยากรสิ่งแวดล้อมทางกายภาพ (ต่อ)						
1.5 ทรัพยากรดินและการพังทลายของดิน						
	- ความมั่นคงและแข็งแรงของกำแพงกันดิน	- ตรวจสอบความมั่นคงและแข็งแรงของกำแพงกันดินโดยวิศวกรโครงสร้าง	- บริเวณพื้นที่ก่อสร้าง Sheet Pile	- 1 ครั้ง/สัปดาห์ ในช่วงที่มีการก่อสร้างเสาเข็มและฐานรากอาคาร	ทางโครงการจัดให้มีเจ้าหน้าที่ตรวจสอบความมั่นคงและแข็งแรงของกำแพงกันดินโดยวิศวกรโครงสร้าง	ภาคผนวก ฉ1 (รูปที่ 4)
	- ระดับพื้นที่ก่อสร้าง	- ตรวจสอบระดับพื้นดินที่ก่อสร้างให้เป็นไปตามแบบแปลนที่ออกแบบไว้เพื่อไม่ให้กระทบต่อพื้นที่ข้างเคียงพื้นที่โครงการ โดยส่องกล้องวัดระดับดินถม	- บริเวณรอบพื้นที่ก่อสร้าง	- 1 ครั้ง ภายหลังจากปรับถมพื้นที่	ทางโครงการจัดให้มีวิศวกรคอยตรวจสอบระดับพื้นดินที่ก่อสร้างให้เป็นไปตามแบบแปลนที่ออกแบบไว้เพื่อไม่ให้กระทบต่อพื้นที่ข้างเคียงพื้นที่โครงการ โดยส่องกล้องวัดระดับดินถม	ภาคผนวก ฉ1 (รูปที่ 4)

ตารางที่ 3-1 (ต่อ) สรุปมาตรการติดตามตรวจสอบผลกระทบสิ่งแวดล้อม โครงการ เอสเซ็นต์ อุบลราชธานี 2 (Escent Ubonratchathani 2) บริษัท เซ็นทรัลพัฒนา เรซซิเด็นซ์ จำกัด
ระหว่างเดือนกรกฎาคม - ธันวาคม พ.ศ.2568

องค์ประกอบด้าน สิ่งแวดล้อม	ดัชนีที่ใช้ติดตาม ตรวจสอบ	วิธีวิเคราะห์/ตรวจวัด	สถานที่ติดตามตรวจสอบ	ความถี่	ผลการปฏิบัติตามมาตรการ	เอกสารและรูปภาพ ประกอบมาตรการฯ
ระยะก่อสร้าง						
1. ทรัพยากรสิ่งแวดล้อมทางกายภาพ (ต่อ)						
1.5 แหล่งน้ำผิวดินและคุณภาพน้ำผิวดิน						
- คุณภาพน้ำทิ้ง	- ความเป็นกรดและด่าง (pH) - ค่าบีโอดี (BOD) - สารแขวนลอย (Suspended Solids) - ตะกอนหนัก (Settleable Solids) - ซัลไฟด์ (Sulfide) - สารที่ ละลายได้ทั้งหมด (Total Dissolved Solids) - ไขมันและน้ำมัน (Fat, Grease & Oil) - ไนโตรเจนทั้งหมด (TKN)	- pH เก็บและวิเคราะห์ ตัวอย่างด้วยวิธี พีเอช มิเตอร์ (pH Meter) - BOD เก็บและวิเคราะห์ ตัวอย่างด้วยวิธี 5-day BOD Test - Suspended Solids และ Settleable Solids เก็บและ วิเคราะห์ตัวอย่างด้วย วิธีแคลคูลेशन(Calculation) - Sulfide เก็บและวิเคราะห์ ตัวอย่างด้วยวิธี Turbidimetric	- บริเวณบ่อดักขยะก่อน ระบายออกสู่ท่อระบายน้ำ ภายนอกโครงการ	- 1 ครั้ง / เดื อน ต ล อ ด ระยะเวลาก่อสร้าง	ทางโครงการปฏิบัติตามมาตรการ กำหนด	ภาคผนวก ค

ตารางที่ 3-1 (ต่อ) สรุปมาตรการติดตามตรวจสอบผลกระทบสิ่งแวดล้อม โครงการ เอสเซ็นต์ อุบลราชธานี 2 (Escent Ubonratchathani 2) บริษัท เซ็นทรัลพัฒนา เรชชีเด็นซ์ จำกัด
ระหว่างเดือนกรกฎาคม - ธันวาคม พ.ศ.2568

องค์ประกอบด้าน สิ่งแวดล้อม	ดัชนีที่ใช้ติดตาม ตรวจสอบ	วิธีวิเคราะห์/ตรวจวัด	สถานที่ติดตามตรวจสอบ	ความถี่	ผลการปฏิบัติตามมาตรการ	เอกสารและรูปภาพ ประกอบมาตรการฯ
ระยะก่อสร้าง						
1. ทรัพยากรสิ่งแวดล้อมทางกายภาพ (ต่อ)						
1.5 แหล่งน้ำผิวดินและคุณภาพน้ำผิวดิน (ต่อ)						
- คุณภาพน้ำทิ้ง (ต่อ)		- Total Dissolved Solids เก็บและวิเคราะห์ตัวอย่าง ด้วยวิธี Dried at 103-105 *C - Fat, Grease & Oil เก็บ และวิเคราะห์ ตัวอย่างด้วย วิธีสกัดด้วยตัวทำละลาย - TKN เก็บและวิเคราะห์ ตัวอย่างด้วยวิธีเจลดาล์ล (Kjeldah)				

ตารางที่ 3-1 (ต่อ) สรุปมาตรการติดตามตรวจสอบผลกระทบสิ่งแวดล้อม โครงการ เอสเซ็นต์ อุบลราชธานี 2 (Escent Ubonratchathani 2) บริษัท เซ็นทรัลพัฒนา เรชซิเด็นซ์ จำกัด
ระหว่างเดือนกรกฎาคม - ธันวาคม พ.ศ.2568

องค์ประกอบด้านสิ่งแวดล้อม	ดัชนีที่ใช้ติดตามตรวจสอบ	วิธีวิเคราะห์/ตรวจวัด	สถานที่ติดตามตรวจสอบ	ความถี่	ผลการปฏิบัติตามมาตรการ	เอกสารและรูปภาพประกอบมาตรการฯ
ระยะก่อสร้าง						
2. คุณค่าการใช้ประโยชน์ของมนุษย์						
2.1 การคมนาคม						
	- ป้ายสัญลักษณ์แสดงเขตการก่อสร้าง และสัญลักษณ์อื่นๆ	- ตรวจสอบป้ายสัญลักษณ์แสดงเขตการก่อสร้าง และสัญลักษณ์อื่นๆ ให้อยู่ในตำแหน่งที่มองเห็นได้อย่างชัดเจน และดูแลให้อยู่ในสภาพดีอยู่เสมอ	- บริเวณพื้นที่ก่อสร้าง และบริเวณทางเข้า-ออกโครงการ	- 1 ครั้ง/เดือน ตลอดระยะเวลาก่อสร้าง	ทางโครงการจัดให้มีเจ้าหน้าที่ตรวจสอบป้ายสัญลักษณ์แสดงเขตการก่อสร้าง และสัญลักษณ์อื่นๆ ให้อยู่ในตำแหน่งที่มองเห็นได้อย่างชัดเจน และดูแลให้อยู่ในสภาพดีอยู่เสมอ	ภาคผนวก ฉ1 (รูปที่ 17, 59)
	- เศษดิน โคลน และเศษวัสดุก่อสร้าง	- ตรวจสอบความสะอาดเรียบร้อยของถนนด้านหน้าโครงการ และบริเวณทางเข้า-ออกพื้นที่ก่อสร้าง ไม่ให้มีดิน โคลน และเศษวัสดุก่อสร้างตกหล่น และไม่ให้มีรถบรรทุกจอดตลอดแนวด้านหน้าโครงการ	- บริเวณพื้นที่ก่อสร้าง และบริเวณทางเข้า-ออกโครงการ	- 1 ครั้ง/เดือน ตลอดระยะเวลาก่อสร้าง	ทางโครงการกำชับให้ผู้รับเหมาตรวจสอบความสะอาดเรียบร้อยของถนนด้านหน้าโครงการ และบริเวณทางเข้า-ออกพื้นที่ก่อสร้างไม่ให้มีดิน โคลน และเศษวัสดุก่อสร้างตกหล่น และไม่ให้มีรถบรรทุกจอดตลอดแนวด้านหน้าโครงการ	ภาคผนวก ฉ1 (รูปที่ 10)

ตารางที่ 3-1 (ต่อ) สรุปมาตรการติดตามตรวจสอบผลกระทบสิ่งแวดล้อม โครงการ เอสเซ็นต์ อุบลราชธานี 2 (Escent Ubonratchathani 2) บริษัท เซ็นทรัลพัฒนา เรชซิเด็นซ์ จำกัด
ระหว่างเดือนกรกฎาคม - ธันวาคม พ.ศ.2568

องค์ประกอบด้านสิ่งแวดล้อม	ดัชนีที่ใช้ติดตามตรวจสอบ	วิธีวิเคราะห์/ตรวจวัด	สถานที่ติดตามตรวจสอบ	ความถี่	ผลการปฏิบัติตามมาตรการ	เอกสารและรูปภาพประกอบมาตรการฯ
ระยะก่อสร้าง						
2. คุณค่าการใช้ประโยชน์ของมนุษย์ (ต่อ)						
2.1 การคมนาคม (ต่อ)						
	- ช่วงเวลาขนส่งวัสดุก่อสร้าง	- จัดให้มีพนักงานตรวจสอบดูแลการขนส่งวัสดุก่อสร้างให้อยู่ในช่วงนอกเวลาเร่งด่วน เพื่อลดผลกระทบด้านการจราจรต่อชุมชน	- บริเวณพื้นที่ก่อสร้าง และบริเวณทางเข้า-ออกโครงการ	- 1 ครั้ง/เดือน ตลอดระยะเวลาก่อสร้าง	ทางโครงการกำชับให้ผู้รับเหมาตรวจสอบดูแลการขนส่งวัสดุก่อสร้างให้อยู่ในช่วงนอกเวลาเร่งด่วน เพื่อลดผลกระทบด้านการจราจรต่อชุมชน	ภาคผนวก ฉ1 (รูปที่ 16)
	- เจ้าหน้าที่คอยควบคุมดูแลการเข้า-ออกของรถบรรทุกวัสดุก่อสร้าง	- จัดให้มีเจ้าหน้าที่คอยควบคุมดูแลการเข้า-ออกของรถบรรทุกวัสดุก่อสร้างบริเวณทางเข้า-ออกโครงการที่เชื่อมต่อกับทางหลวงชนบท อบ. 3058 เพื่อไม่ให้เกิดอุบัติเหตุทางตรงบนถนนดังกล่าวรวมทั้งดูแลป้องกันการเกิดอุบัติเหตุต่อประชาชนผู้ร่วมใช้เส้นทาง	- บริเวณพื้นที่ก่อสร้าง และบริเวณทางเข้า-ออกโครงการ	- 1 ครั้ง/เดือน ตลอดระยะเวลาก่อสร้าง	ทางโครงการจัดให้มีเจ้าหน้าที่คอยควบคุม ดูแลการเข้า-ออกของรถบรรทุกวัสดุก่อสร้างบริเวณทางเข้า-ออก โครงการที่เชื่อมต่อกับทางหลวงชนบท อบ. 3058 เพื่อไม่ให้เกิดอุบัติเหตุทางตรงบนถนนดังกล่าวรวมทั้งดูแลป้องกันการเกิดอุบัติเหตุต่อประชาชนผู้ร่วมใช้เส้นทาง	ภาคผนวก ฉ1 (รูปที่ 27)

ตารางที่ 3-1 (ต่อ) สรุปมาตรการติดตามตรวจสอบผลกระทบสิ่งแวดล้อม โครงการ เอสเซ้นท์ อุบลราชธานี 2 (Escent Ubonratchathani 2) บริษัท เซ็นทรัลพัฒนา เรชชีเด็นซ์ จำกัด
ระหว่างเดือนกรกฎาคม - ธันวาคม พ.ศ.2568

องค์ประกอบด้านสิ่งแวดล้อม	ดัชนีที่ใช้ติดตามตรวจสอบ	วิธีวิเคราะห์/ตรวจวัด	สถานที่ติดตามตรวจสอบ	ความถี่	ผลการปฏิบัติตามมาตรการ	เอกสารและรูปภาพประกอบมาตรการฯ
ระยะก่อสร้าง						
2. คุณค่าการใช้ประโยชน์ของมนุษย์ (ต่อ)						
2.1 การคมนาคม (ต่อ)						
	- ความสะอาดบริเวณพื้นที่ก่อสร้างและบริเวณถนนสาธารณะ	- จัดให้มีพนักงานดูแลรักษาความสะอาดบริเวณพื้นที่ก่อสร้างและบริเวณทางหลวงชนบท อบ. 3058 โดยหากพบว่ามีเศษดิน หรือเศษวัสดุก่อสร้างตกหล่นให้ทำความสะอาดและเก็บให้เรียบร้อยทันที เพื่อป้องกันการเกิดอุบัติเหตุต่อประชาชนผู้ร่วมใช้เส้นทาง	- บริเวณพื้นที่ก่อสร้าง และบริเวณทางเข้า-ออกโครงการ	- 1 ครั้ง/เดือน ตลอดระยะเวลาก่อสร้าง	ทางโครงการกำชับให้ผู้รับเหมาดูแลรักษาความสะอาดบริเวณพื้นที่ก่อสร้างและบริเวณทางหลวงชนบท อบ. 3058 โดยหากพบว่ามีเศษดินหรือเศษวัสดุก่อสร้างตกหล่นให้ทำความสะอาดและเก็บให้เรียบร้อยทันทีเพื่อป้องกันการเกิดอุบัติเหตุต่อประชาชนผู้ร่วมใช้เส้นทาง	ภาคผนวก ฉ1 (รูปที่ 10)

ตารางที่ 3-1 (ต่อ) สรุปมาตรการติดตามตรวจสอบผลกระทบสิ่งแวดล้อม โครงการ เอสเซ็นต์ อุบลราชธานี 2 (Escent Ubonratchathani 2) บริษัท เซ็นทรัลพัฒนา เรซซิเดนซ์ จำกัด
ระหว่างเดือนกรกฎาคม - ธันวาคม พ.ศ.2568

องค์ประกอบด้านสิ่งแวดล้อม	ดัชนีที่ใช้ติดตามตรวจสอบ	วิธีวิเคราะห์/ตรวจวัด	สถานที่ติดตามตรวจสอบ	ความถี่	ผลการปฏิบัติตามมาตรการ	เอกสารและรูปภาพประกอบมาตรการฯ
ระยะก่อสร้าง						
2. คุณค่าการใช้ประโยชน์ของมนุษย์ (ต่อ)						
2.2 การใช้ไฟฟ้า						
	- การชำรุดเสียหายของระบบไฟฟ้าและอุปกรณ์ไฟฟ้าของโครงการ	- ตรวจสอบสายไฟ อุปกรณ์ไฟฟ้าต่างๆ ให้อยู่ในสภาพพร้อมใช้งานเสมอและซ่อมแซมทันทีเมื่อพบว่าชำรุดเสียหาย	- ระบบไฟฟ้าและอุปกรณ์ไฟฟ้าของโครงการ	- 1 ครั้ง/เดือน ตลอดระยะเวลาก่อสร้าง	ทางโครงการกำชับให้ผู้รับเหมาตรวจสอบสายไฟ อุปกรณ์ไฟฟ้าต่างๆ ให้อยู่ในสภาพพร้อมใช้งานเสมอและซ่อมแซมทันทีเมื่อพบว่าชำรุดเสียหาย	ภาคผนวก ฉ1 (รูปที่ 60)
2.3 การจัดการขยะมูลฝอยและสิ่งปฏิกูล						
	- ปริมาณขยะมูลฝอย	- ตรวจสอบปริมาณขยะมูลฝอยในถังรองรับขยะอย่างสม่ำเสมอและทำความสะอาด	- บริเวณพื้นที่ก่อสร้างและบ้านพักคนงาน	- 1 ครั้ง/เดือน ตลอดระยะเวลาก่อสร้าง	ทางโครงการกำชับให้ผู้รับเหมาตรวจสอบปริมาณขยะมูลฝอยในถังรองรับขยะอย่างสม่ำเสมอและทำความสะอาด	ภาคผนวก ฉ1 (รูปที่ 33)
	- สิ่งปฏิกูลจากห้องส้วมของคนงานก่อสร้าง	- ตรวจสอบให้เรือถอน สูบล้างสิ่งปฏิกูลจากห้องน้ำห้องส้วมคนงานก่อสร้างออกและทำความสะอาดพื้นที่ให้เรียบร้อยตามเดิม	- บริเวณพื้นที่ก่อสร้าง	- ช่วงระหว่างการก่อสร้างและภายหลังการก่อสร้างแล้วเสร็จ	ทางโครงการปฏิบัติตามมาตรการกำหนดอย่างเคร่งครัด	-

ตารางที่ 3-1 (ต่อ) สรุปมาตรการติดตามตรวจสอบผลกระทบสิ่งแวดล้อม โครงการ เอสเซ้นท์ อุบลราชธานี 2 (Escent Ubonratchathani 2) บริษัท เซ็นทรัลพัฒนา เรซซิเด็นซ์ จำกัด
ระหว่างเดือนกรกฎาคม - ธันวาคม พ.ศ.2568

องค์ประกอบด้านสิ่งแวดล้อม	ดัชนีที่ใช้ติดตามตรวจสอบ	วิธีวิเคราะห์/ตรวจวัด	สถานที่ติดตามตรวจสอบ	ความถี่	ผลการปฏิบัติตามมาตรการ	เอกสารและรูปภาพประกอบมาตรการฯ
ระยะก่อสร้าง						
2. คุณค่าการใช้น้ำของมนุษย์ (ต่อ)						
2.4 การใช้น้ำ						
	- ตรวจสอบความเรียบร้อยของน้ำใช้ภายในพื้นที่ก่อสร้าง	- ตรวจสอบการไหล การแตก/รั่วซึมของท่อประปาและถังเก็บน้ำ	- บริเวณพื้นที่ก่อสร้างโครงการ	- 1 ครั้ง/เดือน ตลอดระยะเวลาก่อสร้าง	ทางโครงการกำชับให้ผู้รับเหมาตรวจสอบการไหล การแตก/รั่วซึมของท่อประปาและถังเก็บน้ำ	ภาคผนวก ฉ1 (รูปที่ 61)
2.5 การบำบัดน้ำเสีย						
	- ตรวจสอบการระสิทธิภาพและความเรียบร้อยของระบบบำบัดน้ำเสียและห้องน้ำ-ห้องส้วมภายในพื้นที่ก่อสร้าง	- ตรวจสอบการแตกรั่ว ซึม หรือการชำรุดของระบบบำบัดน้ำเสียและห้องน้ำ-ห้องส้วม	- บริเวณห้องน้ำ-ห้องส้วมในพื้นที่ก่อสร้าง	- 1 ครั้ง/เดือน ตลอดระยะเวลาก่อสร้าง	ทางโครงการกำชับให้ผู้รับเหมาตรวจสอบการแตกรั่ว ซึม หรือการชำรุดของระบบบำบัดน้ำเสียและห้องน้ำ-ห้องส้วม	ภาคผนวก ฉ1 (รูปที่ 25)
	- ตรวจสอบการปรับสภาพพื้นที่บริเวณห้องน้ำ-ห้องส้วม ภายในพื้นที่ก่อสร้าง	- ตรวจสอบให้เรือถอนสูบสิ่งปฏิกูลจากห้องน้ำห้องส้วม ค่นงานก่อสร้างออกและทำความสะอาดพื้นที่ให้เรียบร้อยตามเดิม	- บริเวณห้องน้ำ-ห้องส้วมในพื้นที่ก่อสร้าง	- ภายหลังการก่อสร้างแล้วเสร็จ	ทางโครงการปฏิบัติตามมาตรการกำหนดอย่างเคร่งครัด	-

ตารางที่ 3-1 (ต่อ) สรุปมาตรการติดตามตรวจสอบผลกระทบสิ่งแวดล้อม โครงการ เอสเซ้นท์ อุบลราชธานี 2 (Escent Ubonratchathani 2) บริษัท เซ็นทรัลพัฒนา เรซซิเดนซ์ จำกัด
ระหว่างเดือนกรกฎาคม - ธันวาคม พ.ศ.2568

องค์ประกอบด้านสิ่งแวดล้อม	ดัชนีที่ใช้ติดตามตรวจสอบ	วิธีวิเคราะห์/ตรวจวัด	สถานที่ติดตามตรวจสอบ	ความถี่	ผลการปฏิบัติตามมาตรการ	เอกสารและรูปภาพประกอบมาตรการฯ
ระยะก่อสร้าง						
2. คุณค่าการใช้ประโยชน์ของมนุษย์ (ต่อ)						
2.6 การระบายน้ำและการป้องกันน้ำท่วม						
	- ตรวจสอบประสิทธิภาพในการรองรับน้ำของรางระบายน้ำชั่วคราวบริเวณพื้นที่ก่อสร้างโครงการและตรวจสอบรางระบายน้ำ บ่อพักน้ำชั่วคราว และบ่อดักขยะ/บ่อดักตะกอนดิน	- ตรวจสอบระบบระบายน้ำไม่ให้มีขยะ หิน ทราย เศษวัสดุก่อสร้างกีดขวางการระบายน้ำ - จัดให้มีพนักงานดูแลรักษาความสะอาดและดักตะกอนดินออกจากบ่อดักขยะ/บ่อดักตะกอนดิน	- รางระบายน้ำบริเวณพื้นที่ก่อสร้าง - บ่อดักขยะ/บ่อดักตะกอนดิน	- 1 ครั้ง/เดือน ตลอดระยะเวลาก่อสร้าง - ทุกวันตลอดระยะเวลาก่อสร้าง	ทางโครงการกำชับให้ผู้รับเหมาตรวจสอบระบบระบายน้ำไม่ให้มีขยะ หิน ทราย เศษวัสดุก่อสร้างกีดขวางการระบายน้ำ ทางโครงการกำชับให้ผู้รับเหมาดูแลรักษาความสะอาดและดักตะกอนดินออกจากบ่อดักขยะ/บ่อดักตะกอนดิน	ภาคผนวก ฉ1 (รูปที่ 36) ภาคผนวก ฉ1 (รูปที่ 36)

ตารางที่ 3-1 (ต่อ) สรุปมาตรการติดตามตรวจสอบผลกระทบสิ่งแวดล้อม โครงการ เอสเซ้นท์ อุบลราชธานี 2 (Escent Ubonratchathani 2) บริษัท เซ็นทรัลพัฒนา เรชชีเด็นซ์ จำกัด
ระหว่างเดือนกรกฎาคม - ธันวาคม พ.ศ.2568

องค์ประกอบด้านสิ่งแวดล้อม	ดัชนีที่ใช้ติดตามตรวจสอบ	วิธีวิเคราะห์/ตรวจวัด	สถานที่ติดตามตรวจสอบ	ความถี่	ผลการปฏิบัติตามมาตรการ	เอกสารและรูปภาพประกอบมาตรการฯ
ระยะก่อสร้าง						
2. คุณค่าการใช้ประโยชน์ของมนุษย์ (ต่อ)						
2.7 การป้องกันอัคคีภัย						
	- สภาพการใช้งานของถังดับเพลิงให้อยู่ในสภาพพร้อมใช้งานตลอดเวลา	- ตรวจสอบการใช้งาน	- บริเวณที่ติดตั้งถังดับเพลิง	- 6 ครั้ง/เดือน ตลอดระยะเวลาก่อสร้าง	ทางโครงการจัดให้มีเจ้าหน้าที่ตรวจสอบถังดับเพลิงให้อยู่ในสภาพพร้อมใช้งานตลอดเวลา	ภาคผนวก ฉ1 (รูปที่ 63)
	- ตรวจสอบและบันทึกสถิติการเกิดอุบัติเหตุและเกิดอัคคีภัย	- ตรวจสอบการบันทึกสถิติการเกิดอัคคีภัย/อุบัติเหตุ	- บริเวณพื้นที่ก่อสร้าง	- 1 ครั้ง/สัปดาห์ ตลอดระยะเวลาก่อสร้าง	ทางโครงการจัดให้มีเจ้าหน้าที่ตรวจสอบการบันทึกสถิติการเกิดอัคคีภัย/อุบัติเหตุ	ภาคผนวก ฉ1 (รูปที่ 20, 62)
	- สภาพการใช้งานของสายไฟและอุปกรณ์ให้มีสภาพพร้อมใช้งานตลอดเวลา	- ตรวจสอบการใช้งานให้อยู่ในสภาพดี	- บริเวณสายไฟและอุปกรณ์	- 1 ครั้ง/สัปดาห์ ตลอดระยะเวลาก่อสร้าง	ทางโครงการจัดให้มีเจ้าหน้าที่ตรวจสอบสายไฟ และอุปกรณ์ให้มีสภาพพร้อมใช้งานตลอดเวลา	ภาคผนวก ฉ1 (รูปที่ 60)

ตารางที่ 3-1 (ต่อ) สรุปมาตรการติดตามตรวจสอบผลกระทบสิ่งแวดล้อม โครงการ เอสเซ้นท์ อุบลราชธานี 2 (Escent Ubonratchathani 2) บริษัท เซ็นทรัลพัฒนา เรชชีเด็นซ์ จำกัด
ระหว่างเดือนกรกฎาคม - ธันวาคม พ.ศ.2568

องค์ประกอบด้าน สิ่งแวดล้อม	ดัชนีที่ใช้ติดตาม ตรวจสอบ	วิธีวิเคราะห์/ตรวจวัด	สถานที่ติดตามตรวจสอบ	ความถี่	ผลการปฏิบัติตามมาตรการ	เอกสารและรูปภาพ ประกอบมาตรการฯ
ระยะก่อสร้าง						
3. คุณค่าคุณภาพชีวิต						
3.1 สภาพเศรษฐกิจและสังคม						
	- ติดตามตรวจสอบเรื่อง ร้องเรียน	- จัดให้มีเจ้าหน้าที่ตรวจสอบ กล่องรับเรื่องร้องเรียนของ โครงการ	- บริเวณพื้นที่ก่อสร้าง	- ทุกวันตลอดระยะก่อสร้าง	ทางโครงการจัดให้มีเจ้าหน้าที่ ตรวจสอบกล่องรับเรื่องร้องเรียนของ โครงการ	ภาคผนวก ฉ1 (รูปที่ 18)
	- ติดตามตรวจสอบเรื่อง ร้องเรียน	- จัดให้มีเจ้าหน้าที่ของ โครงการพบปะกับชุมชน โดยรอบที่ อาจได้รับ ผลกระทบจากการก่อสร้าง โครงการอย่างสม่ำเสมอเพื่อ รับฟังปัญหาที่เกิดจากการ ก่อสร้างโครงการ และชี้แจง ความก้าวหน้าในการ ดำเนินงานรวมถึงการแก้ไข ปัญหา	- คริวเรือน/ชุมชนโดยรอบ โครงการ	- 1 ครั้ง/เดือน ตลอด ระยะเวลาก่อสร้าง	ทางโครงการจัดให้มีเจ้าหน้าที่ของ โครงการพบปะกับชุมชนโดยรอบที่ อาจได้รับผลกระทบจากการก่อสร้าง โครงการอย่างสม่ำเสมอเพื่อรับฟัง ปัญหาที่เกิดจากการก่อสร้างโครงการ และชี้แจงความก้าวหน้าในการ ดำเนินงานรวมถึงการแก้ไขปัญหา	ภาคผนวก ฉ1 (รูปที่ 19)

ตารางที่ 3-1 (ต่อ) สรุปมาตรการติดตามตรวจสอบผลกระทบสิ่งแวดล้อม โครงการ เอสเซ็นต์ อุบลราชธานี 2 (Escent Ubonratchathani 2) บริษัท เซ็นทรัลพัฒนา เรชชีเด็นซ์ จำกัด
ระหว่างเดือนกรกฎาคม - ธันวาคม พ.ศ.2568

องค์ประกอบด้านสิ่งแวดล้อม	ดัชนีที่ใช้ติดตามตรวจสอบ	วิธีวิเคราะห์/ตรวจวัด	สถานที่ติดตามตรวจสอบ	ความถี่	ผลการปฏิบัติตามมาตรการ	เอกสารและรูปภาพประกอบมาตรการฯ
ระยะก่อสร้าง						
3. คุณค่าคุณภาพชีวิต (ต่อ)						
3.1 สภาพเศรษฐกิจและสังคม (ต่อ)						
	- การรับเรื่องร้องเรียน	- จัดให้มี การติดตามตรวจสอบและแก้ไขปัญหาเรื่องร้องเรียนโดยมีขั้นตอนการจัดการเรื่องร้องเรียนและการติดตามตรวจสอบแก้ไขปัญหาเรื่องร้องเรียนในระยะก่อสร้าง	- ผู้พักอาศัยบริเวณใกล้เคียงพื้นที่โครงการ	- ทุกวันตลอดระยะก่อสร้าง	ทางโครงการจัดให้มีการติดตามตรวจสอบและแก้ไขปัญหาเรื่องร้องเรียนโดยมีขั้นตอนการจัดการเรื่องร้องเรียน และการติดตามตรวจสอบแก้ไขปัญหาเรื่องร้องเรียนในระยะก่อสร้าง	ภาคผนวก ฉ1 (รูปที่ 19)
	- ติดตามการสำรวจความคิดเห็น	- สำรวจสภาพเศรษฐกิจ สังคม และความคิดเห็นทั้งแง่ภาวะการเปลี่ยนแปลง ปัญหาและความเดือดร้อน ตลอดจนความต้องการที่มีต่อโครงการ	- ประชาชนในพื้นที่ ระยะประชิด ระยะ 100 เมตรพื้นที่อ่อนไหว และพื้นที่ตามแนวเส้นทางขนส่งวัสดุ	- 1 ครั้ง/ปี ตั้งแต่เริ่มก่อสร้างโครงการจนถึงก่อนอนุญาตเปิดใช้อาคารโดยใช้วิธีการและการสุ่มตัวอย่างให้เป็นตามหลักวิชาและหลักสถิติ	ทางโครงการจัดให้มีการสำรวจสภาพเศรษฐกิจ สังคม และความคิดเห็นทั้งแง่ภาวะการเปลี่ยนแปลง ปัญหาและความเดือดร้อน ตลอดจนความต้องการที่มีต่อโครงการ	-

ตารางที่ 3-1 (ต่อ) สรุปมาตรการติดตามตรวจสอบผลกระทบสิ่งแวดล้อม โครงการ เอสเซ้นท์ อุบลราชธานี 2 (Escent Ubonratchathani 2) บริษัท เซ็นทรัลพัฒนา เรชชีเด็นซ์ จำกัด
ระหว่างเดือนกรกฎาคม - ธันวาคม พ.ศ.2568

องค์ประกอบด้านสิ่งแวดล้อม	ดัชนีที่ใช้ติดตามตรวจสอบ	วิธีวิเคราะห์/ตรวจวัด	สถานที่ติดตามตรวจสอบ	ความถี่	ผลการปฏิบัติตามมาตรการ	เอกสารและรูปภาพประกอบมาตรการฯ
ระยะก่อสร้าง						
3. คุณค่าคุณภาพชีวิต (ต่อ)						
3.2 อาชีวอนามัยและความปลอดภัย						
	- การปฏิบัติงานตามรายละเอียดมาตรการป้องกันและแก้ไขผลกระทบสิ่งแวดล้อม	- ติดตามตรวจสอบดูแลการปฏิบัติงานตามรายละเอียดมาตรการป้องกันและแก้ไขผลกระทบสิ่งแวดล้อมของโครงการโดยเจ้าหน้าที่ความปลอดภัยในการก่อสร้าง	- บริเวณพื้นที่ก่อสร้าง	- ทุกวัน ตลอดระยะเวลาก่อสร้าง	ทางโครงการจัดให้ติดตามตรวจสอบดูแลการปฏิบัติงานตามรายละเอียดมาตรการป้องกันและแก้ไขผลกระทบสิ่งแวดล้อมของโครงการโดยเจ้าหน้าที่ความปลอดภัยในการก่อสร้าง	ภาคผนวก ฉ1 (รูปที่ 44)
	- สุขภาพของคนงานก่อนสร้าง	- ประสานงานกับหน่วยงานที่ให้บริการทางการแพทย์และสาธารณสุขในพื้นที่เข้ามาตรวจสอบสุขภาพคนงานเป็นประจำ	- บริเวณพื้นที่ก่อสร้าง	- อย่างน้อย 1 ครั้ง/ปี ตลอดระยะเวลาก่อสร้าง	ทางโครงการจัดให้มีประสานงานกับหน่วยงานที่ให้บริการทางการแพทย์และสาธารณสุขในพื้นที่เข้ามาตรวจสอบสุขภาพคนงานเป็นประจำ	-

ตารางที่ 3-1 (ต่อ) สรุปมาตรการติดตามตรวจสอบผลกระทบสิ่งแวดล้อม โครงการ เอสเซ็นต์ อุบลราชธานี 2 (Escent Ubonratchathani 2) บริษัท เซ็นทรัลพัฒนา เรชชีเด็นซ์ จำกัด
ระหว่างเดือนกรกฎาคม - ธันวาคม พ.ศ.2568

องค์ประกอบด้านสิ่งแวดล้อม	ดัชนีที่ใช้ติดตามตรวจสอบ	วิธีวิเคราะห์/ตรวจวัด	สถานที่ติดตามตรวจสอบ	ความถี่	ผลการปฏิบัติตามมาตรการ	เอกสารและรูปภาพประกอบมาตรการฯ
ระยะก่อสร้าง						
3. คุณค่าคุณภาพชีวิต (ต่อ)						
3.2 อาชีวอนามัยและความปลอดภัย (ต่อ)						
	- บันทึกการเกิดอุบัติเหตุ/การเจ็บป่วยจากการทำการก่อสร้าง	- ตรวจสอบบันทึกการเกิดอุบัติเหตุ/เจ็บป่วยจากการทำงานก่อสร้างระบบความปลอดภัยในการทำงานของพนักงานก่อสร้าง ความเป็นระเบียบเรียบร้อยของพื้นที่ก่อสร้าง	- บริเวณพื้นที่ก่อสร้าง	- ทุกวันตลอดระยะเวลาก่อสร้าง	ทางโครงการจัดให้มีตรวจสอบบันทึกการเกิดอุบัติเหตุ/เจ็บป่วยจากการทำงานก่อสร้างระบบความปลอดภัยในการทำงานของพนักงานก่อสร้าง ความเป็นระเบียบเรียบร้อยของพื้นที่ก่อสร้าง	ภาคผนวก ฉ1 (รูปที่ 62)
	- ความเป็นระเบียบเรียบร้อยของการจัดที่พักคนงานก่อสร้าง ระบบสาธารณูปโภค/สุขาภิบาล และจำนวนผู้เจ็บป่วยของคนงานก่อสร้าง	- ตรวจสอบความเป็นระเบียบเรียบร้อยของการจัดที่พักคนงานก่อสร้าง ระบบสาธารณูปโภค/สุขาภิบาล และจำนวนผู้เจ็บป่วยของคนงานก่อสร้าง	- บริเวณแหล่งที่พักคนงานก่อสร้าง	- 1 ครั้ง/สัปดาห์ ตลอดระยะเวลาก่อสร้าง	ทางโครงการจัดให้มีการตรวจสอบความเป็นระเบียบเรียบร้อยของการจัดที่พักคนงานก่อสร้าง ระบบสาธารณูปโภค/สุขาภิบาล และจำนวนผู้เจ็บป่วยของคนงานก่อสร้าง	ภาคผนวก ฉ1 (รูปที่ 44)

ตารางที่ 3-1 (ต่อ) สรุปมาตรการติดตามตรวจสอบผลกระทบสิ่งแวดล้อม โครงการ เอสเซ็นต์ อุบลราชธานี 2 (Escent Ubonratchathani 2) บริษัท เซ็นทรัลพัฒนา เรชซิเด็นซ์ จำกัด
ระหว่างเดือนกรกฎาคม - ธันวาคม พ.ศ.2568

องค์ประกอบด้านสิ่งแวดล้อม	ดัชนีที่ใช้ติดตามตรวจสอบ	วิธีวิเคราะห์/ตรวจวัด	สถานที่ติดตามตรวจสอบ	ความถี่	ผลการปฏิบัติตามมาตรการ	เอกสารและรูปภาพประกอบมาตรการฯ
ระยะก่อสร้าง						
3. คุณค่าคุณภาพชีวิต (ต่อ)						
3.3 การสาธารณสุข						
- ด้านความปลอดภัยในการใช้ชีวิตและทรัพย์สินชุมชน	- การปฏิบัติงานตามรายละเอียดมาตรการป้องกันและแก้ไขผลกระทบสิ่งแวดล้อม	- ติดตามตรวจสอบดูแลการปฏิบัติงานตามรายละเอียดมาตรการป้องกันและแก้ไขผลกระทบสิ่งแวดล้อมของโครงการโดยเจ้าหน้าที่ ความปลอดภัยในการก่อสร้าง	- บริเวณพื้นที่ก่อสร้างโครงการ	- ทุกวันตลอดระยะเวลาก่อสร้าง	ทางโครงการจัดให้มีการติดตามตรวจสอบดูแลการปฏิบัติงานตามรายละเอียดมาตรการป้องกันและแก้ไขผลกระทบสิ่งแวดล้อมของโครงการโดยเจ้าหน้าที่ ความปลอดภัยในการก่อสร้าง	-
	- การเข้าออกคนงานบริเวณบริเวณพื้นที่ก่อสร้าง	- จัดให้มีเจ้าหน้าที่ตรวจสอบและควบคุมการเข้าออกของคนงานบริเวณพื้นที่ก่อสร้าง	- บริเวณพื้นที่ก่อสร้างโครงการ	- ทุกวันตลอดระยะเวลาก่อสร้าง	ทางโครงการจัดให้มีเจ้าหน้าที่ตรวจสอบและควบคุมการเข้าออกของคนงานบริเวณพื้นที่ก่อสร้าง	ภาคผนวก ฉ1 (รูปที่ 27)

ตารางที่ 3-1 (ต่อ) สรุปมาตรการติดตามตรวจสอบผลกระทบสิ่งแวดล้อม โครงการ เอสเซ็นต์ อุบลราชธานี 2 (Escent Ubonratchathani 2) บริษัท เซ็นทรัลพัฒนา เรชชีเด็นซ์ จำกัด
ระหว่างเดือนกรกฎาคม - ธันวาคม พ.ศ.2568

องค์ประกอบด้าน สิ่งแวดล้อม	ดัชนีที่ใช้ติดตาม ตรวจสอบ	วิธีวิเคราะห์/ตรวจวัด	สถานที่ติดตามตรวจสอบ	ความถี่	ผลการปฏิบัติตามมาตรการ	เอกสารและรูปภาพ ประกอบมาตรการฯ
ระยะก่อสร้าง						
3. คุณค่าคุณภาพชีวิต (ต่อ)						
3.3 การสาธารณสุข (ต่อ)						
- ด้านความปลอดภัย ในการใช้ชีวิตและ ทรัพย์สินชุมชน (ต่อ)	- ความประพฤติดของคนงาน ก่อสร้าง	- จัดให้มีเจ้าหน้าที่ตรวจสอบ ควบคุมความประพฤติของ คนงานก่อสร้าง	- บริเวณพื้นที่ก่อสร้างโครงการ	- ทุกวันตลอดระยะเวลา ก่อสร้าง	ทางโครงการจัดให้มีเจ้าหน้าที่ ตรวจสอบควบคุมความประพฤติของ คนงานก่อสร้าง	ภาคผนวก ฉ1 (รูปที่ 44)
	- ความสงบเรียบร้อยทั้ง ภายในและภายนอกพื้นที่ โครงการ	- จัดให้มีเจ้าหน้าที่รักษา ความปลอดภัยตลอด 24 ชั่วโมง เพื่อตรวจสอบความสงบ เรียบร้อยทั้งภายในและ ภายนอกพื้นที่โครงการ	- บริเวณพื้นที่ก่อสร้างโครงการ	- ทุกวันตลอดระยะเวลา ก่อสร้าง	ทางโครงการจัดให้มีเจ้าหน้าที่รักษา ความปลอดภัยตลอด 24 ชั่วโมง เพื่อ ตรวจสอบความสงบเรียบร้อยทั้งภายใน และภายนอกพื้นที่โครงการ	ภาคผนวก ฉ1 (รูปที่ 27)

ตารางที่ 3-1 (ต่อ) สรุปมาตรการติดตามตรวจสอบผลกระทบสิ่งแวดล้อม โครงการ เอสเซ้นท์ อุบลราชธานี 2 (Escent Ubonratchathani 2) บริษัท เซ็นทรัลพัฒนา เรซซิเดนซ์ จำกัด
ระหว่างเดือนกรกฎาคม - ธันวาคม พ.ศ.2568

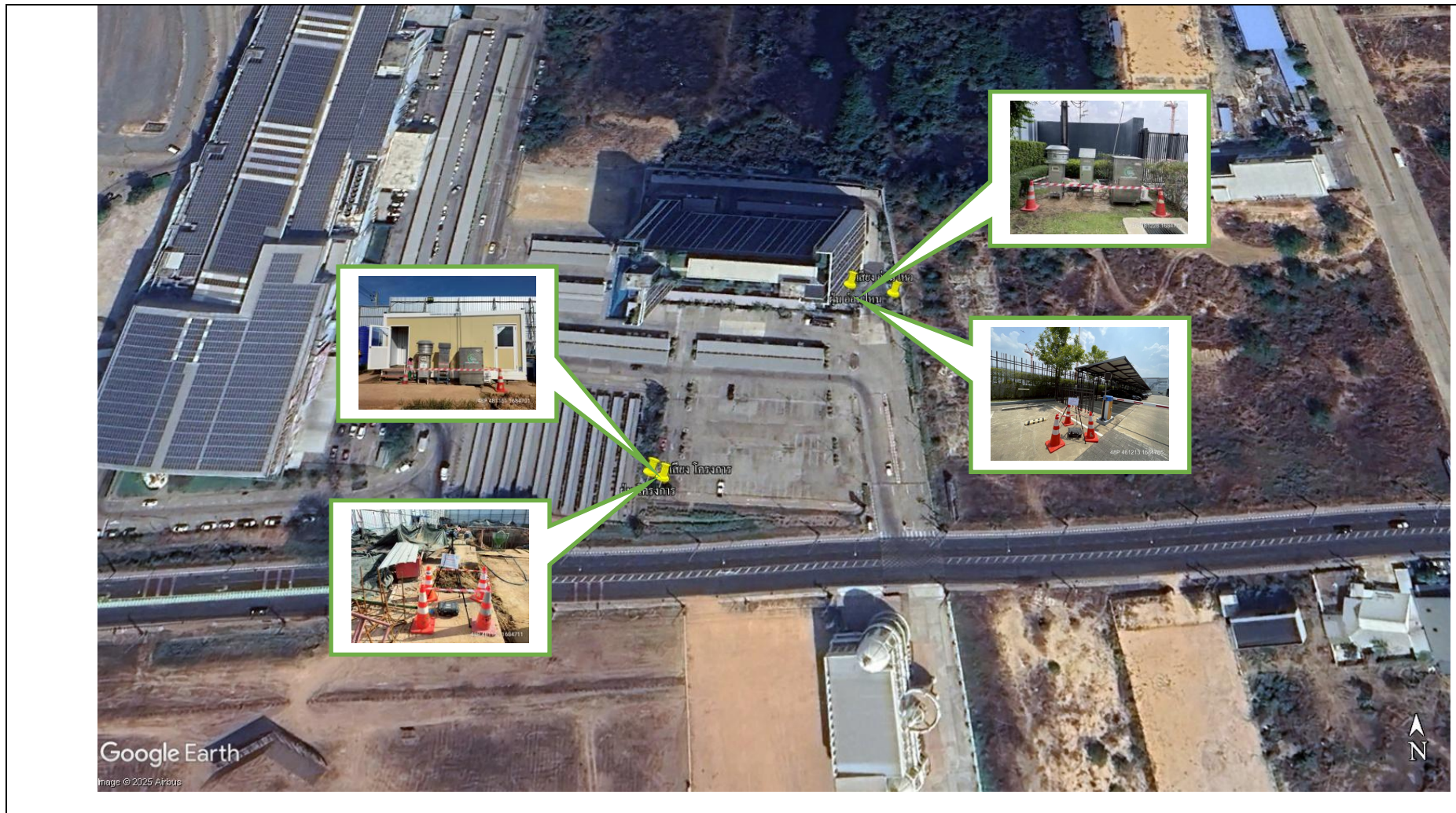
องค์ประกอบด้านสิ่งแวดล้อม	ดัชนีที่ใช้ติดตามตรวจสอบ	วิธีวิเคราะห์/ตรวจวัด	สถานที่ติดตามตรวจสอบ	ความถี่	ผลการปฏิบัติตามมาตรการ	เอกสารและรูปภาพประกอบมาตรการฯ
ระยะก่อสร้าง						
3. คุณค่าคุณภาพชีวิต (ต่อ)						
3.4 ทศนิภาพ						
	- การปิดคลุมอาคารขณะก่อสร้าง	- ตรวจสอบให้มีการจัดวัสดุปิดคลุมอาคารขณะก่อสร้าง	- บริเวณพื้นที่ก่อสร้าง	- ทุกวันตลอดระยะเวลาก่อสร้าง	ปัจจุบันทางโครงการยังไม่ถึงหน้างานดังกล่าว	-
	- การจัดเก็บวัสดุอุปกรณ์ก่อสร้าง	- ตรวจสอบให้มีการจัดเก็บวัสดุอุปกรณ์ในการก่อสร้างให้เป็นระเบียบเรียบร้อยภายหลังการปฏิบัติงานแล้วเสร็จในแต่ละวัน	- บริเวณพื้นที่ก่อสร้าง	- ทุกวันตลอดระยะเวลาก่อสร้าง	ทางโครงการจัดให้มีการตรวจสอบให้มีการจัดเก็บวัสดุอุปกรณ์ในการก่อสร้างให้เป็นระเบียบเรียบร้อยภายหลังการปฏิบัติงานแล้วเสร็จในแต่ละวัน	ภาคผนวก ฉ1 (รูปที่ 2, 44)
	- สภาพแนวรั้วของโครงการ	- ตรวจสอบสภาพแนวรั้วของโครงการให้อยู่ในสภาพดีอยู่เสมอ	- บริเวณพื้นที่ก่อสร้าง	- ทุกวันตลอดระยะเวลาก่อสร้าง	ทางโครงการจัดให้มีเจ้าหน้าที่ตรวจสอบสภาพแนวรั้วของโครงการให้อยู่ในสภาพดีอยู่เสมอ	ภาคผนวก ฉ1 (รูปที่ 57)

3.3 การวิเคราะห์คุณภาพสิ่งแวดล้อม

การดำเนินงานติดตามตรวจสอบคุณภาพสิ่งแวดล้อม โครงการ เอสเซ็นต์ อุบลราชธานี 2 (Escent Ubonratchathani 2) บริษัท เซ็นทรัลพัฒนา เรชชีเด็นซ์ จำกัด ระหว่างเดือนกรกฎาคม - ธันวาคม พ.ศ.2568 มีวิธีการวิเคราะห์และการเก็บตัวอย่างตามวิธีที่กำหนดไว้ในมาตรฐานตามที่ราชการกำหนด และมาตรฐานสากลที่ได้รับการยอมรับกันโดยทั่วไป ซึ่งมีรายละเอียดดังตารางที่ 3-2

ตารางที่ 3-2 วิธีการตรวจวัด และวิเคราะห์คุณภาพสิ่งแวดล้อม

ดัชนีที่ตรวจวัด	การเก็บตัวอย่าง / วิเคราะห์ตัวอย่าง
คุณภาพอากาศในบรรยากาศโดยทั่วไป	
ฝุ่นละอองรวม หรือฝุ่นละอองขนาดไม่เกิน 100 ไมครอน (Total Suspended Particulate; TSP)	Filter High Volume Air Sampler / Gravimetric Method
ฝุ่นละอองขนาดเล็ก หรือฝุ่นละอองขนาดไม่เกิน 10 ไมครอน (Particulates Matter <10 microns; PM-10)	Size Selective High Volume Air Sampler/ Gravimetric Method
ฝุ่นละอองขนาดเล็ก หรือฝุ่นละอองขนาดไม่เกิน 2.5 ไมครอน (Particulates Matter <2.5 microns; PM-2.5)	Size Selective High Volume Air Sampler/ Gravimetric Method
ไนโตรเจนไดออกไซด์ (Nitrogen dioxide; NO ₂)	Part 50, Gas Phase Chemiluminescence
ซัลเฟอร์ไดออกไซด์ (Sulfur dioxide; SO ₂)	UV-Fluorescence
คาร์บอนมอนอกไซด์ (Carbon monoxide; CO)	CO Analyzer/ NDIR
ไฮโดรคาร์บอนรวมทั้งหมด (Total Hydrocarbon; THC)	Personal Air Sample, Flame Ionization detection Method
ระดับเสียงโดยทั่วไป	
ระดับเสียงโดยทั่วไป (L _{eq} 24 hr) และระดับเสียงสูงสุด (L _{max}) ระดับเสียงพื้นฐาน (L ₉₀) และระดับเสียงรบกวน (Annoyance Noise)	Integrated Sound Level Meter/IEC804
ค่าความสั่นสะเทือน	
ความเร็วอนุภาคสูงสุด (Peak Particle Velocity) และความถี่ (Frequency)	Vibration Meter
คุณภาพน้ำทิ้ง	
pH at 25 °C	Electrometric Method (4500-H+ B)
Biochemical Oxygen Demand	5-Days BOD Test (5210 B), Azide Modification Method (4500-O C)
Total Suspended Solids	Dried at 103-105 °C (2540 D)
Total Dissolved Solids	Dried at 180 °C (2540 C)
Oil & Grease	Partition-Gravimetric Method (5520 B)
Total Kjeldahl Nitrogen	Macro- Kjeldahl Method (4500-Norg B)
Sulfide	Iodometric Method (4500-S2- F)
Settleable Solids	Imhoff Cone Method (2540 F)



รูปที่ 3-1 แสดงจุดตรวจวัดคุณภาพสิ่งแวดล้อมโครงการ เอสเซ็นต์ อุบลราชธานี 2 (Escent Ubonratchathani 2)

3.4 ขอบเขตของการติดตามตรวจสอบ

การดำเนินงานติดตามตรวจสอบคุณภาพสิ่งแวดล้อม โครงการ เอสเซ็นต์ อุบลราชธานี 2 (Escent Ubonratchathani 2) บริษัท เซ็นทรัลพัฒนา เรซซิเดนซ์ จำกัด ระหว่างเดือนกรกฎาคม - ธันวาคม พ.ศ.2568 ได้กำหนดขอบเขตการดำเนินการติดตามตรวจสอบตามที่กำหนดไว้ในรายงานการวิเคราะห์ผลกระทบสิ่งแวดล้อมที่ได้รับการเห็นชอบแล้ว โดยโครงการได้ดำเนินการตรวจวัดคุณภาพสิ่งแวดล้อม

1) **ระยะรื้อถอน** ทำการตรวจวัดระหว่างเดือนตุลาคม พ.ศ.2567- มกราคม พ.ศ.2568

2) **ระยะฐานราก** ทำการตรวจวัดระหว่างเดือนมกราคม - มิถุนายน พ.ศ.2568

3) **ระยะก่อสร้าง** ทำการตรวจวัดระหว่างเดือนกรกฎาคม - ธันวาคม พ.ศ.2568 รายละเอียดของแผนการติดตามตรวจสอบคุณภาพสิ่งแวดล้อมแสดงดังตารางที่ 3-3 และรูปแสดงจุดตรวจวัดคุณภาพสิ่งแวดล้อม แสดงดังรูปที่ 3-1

ตารางที่ 3-3 ขอบเขตและแผนการติดตามตรวจสอบคุณภาพสิ่งแวดล้อมโครงการ เอสเซ้นท์ อุบลราชธานี 2 (Escent Ubonratchathani 2) บริษัท เซ็นทรัลพัฒนา เรชชีเด็นซ์ จำกัด
ระหว่างเดือนกรกฎาคม - ธันวาคม พ.ศ.2568

มาตรการติดตามตรวจสอบคุณภาพสิ่งแวดล้อม	พารามิเตอร์ที่ทำการตรวจวัด	ระยะเวลา/ความถี่	ช่วงเวลาที่ทำการตรวจวัด					
			(พ.ศ.2568)					
			ก.ค.	ส.ค.	ก.ย.	ต.ค.	พ.ย.	ธ.ค.
ระยะก่อสร้าง								
1. คุณภาพอากาศในบรรยากาศโดยทั่วไป								
<ul style="list-style-type: none"> - บริเวณพื้นที่ก่อสร้าง - บริเวณพื้นที่จอดรถยนต์ของศูนย์การค้า เซ็นทรัลพลาซ่า อุบลราชธานีทางด้านทิศเหนือ 	<ul style="list-style-type: none"> - ปริมาณฝุ่นละอองรวม (TSP) - ปริมาณฝุ่นละอองขนาดไม่เกิน 10 ไมครอน (PM₁₀) 	<ul style="list-style-type: none"> - 1 ครั้ง/เดือน 3 วันต่อเนื่อง 	✓	✓	✓	✓	✓	✓
	<ul style="list-style-type: none"> - ปริมาณฝุ่นละอองขนาดไม่เกิน 2.5 ไมครอน (PM_{2.5}) - ก๊าซไนโตรเจนไดออกไซด์ (NO₂) - ก๊าซซัลเฟอร์ไดออกไซด์ (SO₂) - ก๊าซคาร์บอนมอนอกไซด์ (CO) - ไฮโดรคาร์บอนรวมทั้งหมด (THC) 							

ตารางที่ 3-3 (ต่อ) ขอบเขตและแผนการติดตามตรวจสอบคุณภาพสิ่งแวดล้อมโครงการเอสเซ้นท์ อุบลราชธานี 2 (Escent Ubonratchathani 2) บริษัท เซ็นทรัลพัฒนา เรชชีเด็นซ์ จำกัด
ระหว่างเดือนกรกฎาคม - ธันวาคม พ.ศ.2568

มาตรการติดตามตรวจสอบคุณภาพสิ่งแวดล้อม	พารามิเตอร์ที่ทำการตรวจวัด	ระยะเวลา/ความถี่	ช่วงเวลาที่ทำการตรวจวัด					
			(พ.ศ.2568)					
			ก.ค.	ส.ค.	ก.ย.	ต.ค.	พ.ย.	ธ.ค.
ระยะก่อสร้าง(ต่อ)								
2. ระดับเสียงโดยทั่วไป								
<ul style="list-style-type: none"> - บริเวณพื้นที่ก่อสร้าง - บริเวณพื้นที่จอดรถยนต์ของศูนย์การค้า เซ็นทรัลพลาซ่า อุบลราชธานีทางด้านทิศเหนือ 	<ul style="list-style-type: none"> - ระดับเสียง (Lmax) - ระดับเสียงเฉลี่ย 24 ชั่วโมง (Leq 24 hr) - ระดับเสียงรบกวน - ระดับเสียงปอร์เซ็นต์ไทล์ที่ 90 (L90) 	1 ครั้ง/เดือน 3 วันต่อเนื่อง	✓	✓	✓	✓	✓	✓
3. ความสั่นสะเทือน								
<ul style="list-style-type: none"> - บริเวณพื้นที่จอดรถยนต์ของศูนย์การค้า เซ็นทรัลพลาซ่า อุบลราชธานีทางด้านทิศเหนือ 	<ul style="list-style-type: none"> - ตรวจวัดความเร็วคลื่นอนุภาคสูงสุด (Peak Particle Velocity, PPV) 	1 ครั้ง/เดือน 3 วันต่อเนื่อง	✓	✓	✓	✓	✓	✓

ตารางที่ 3-3 (ต่อ) ขอบเขตและแผนการติดตามตรวจสอบคุณภาพสิ่งแวดล้อมโครงการเอสเซ้นท์ อุบลราชธานี 2 (Escent Ubonratchathani 2) บริษัท เซ็นทรัลพัฒนา เรชชีเด็นซ์ จำกัด
ระหว่างเดือนกรกฎาคม - ธันวาคม พ.ศ.2568

มาตรการติดตามตรวจสอบคุณภาพสิ่งแวดล้อม	พารามิเตอร์ที่ทำการตรวจวัด	ระยะเวลา/ความถี่	ช่วงเวลาทำการตรวจวัด					
			(พ.ศ.2568)					
			ก.ค.	ส.ค.	ก.ย.	ต.ค.	พ.ย.	ธ.ค.
ระยะก่อสร้าง(ต่อ)								
4. คุณภาพน้ำทิ้ง								
- บริเวณบ่อดักขยะก่อนระบายออกสู่ท่อระบายน้ำภายนอกโครงการ	- ความเป็นกรด-ด่าง (pH) - บีโอดี (BOD) - สารแขวนลอย (Suspended Solids) - ตะกอนหนัก (Settleable Solids) - ซัลไฟด์ (Sulfide) - สารที่ละลายได้ทั้งหมด (TDS) - น้ำมันและไขมัน (Oil & Grease) - ค่าทีเคเอ็น (TKN)	1 ครั้ง/เดือน	✓	✓	✓	✓	✓	✓

3.5 ผลการตรวจวัดคุณภาพสิ่งแวดล้อมในระยะก่อสร้าง

3.5.1 ผลการตรวจวัดคุณภาพอากาศในบรรยากาศโดยทั่วไป (Ambient Air Quality)

มาตรการกำหนดให้ดำเนินการตรวจวัดคุณภาพอากาศในบรรยากาศโดยทั่วไป (Ambient Air Quality) โครงการ เอสเซ็นต์ อุบลราชธานี 2 (Escent Ubonratchathani 2) บริษัท เซ็นทรัลพัฒนา เรซซิเดนซ์ จำกัด ในระยะก่อสร้าง ระหว่างเดือนกรกฎาคม - ธันวาคม พ.ศ.2568 โดยทำการตรวจวัดจำนวน 2 สถานี คือ บริเวณพื้นที่ก่อสร้าง และบริเวณพื้นที่ จอดรถยนต์ของศูนย์การค้า เซ็นทรัลพลาซ่า อุบลราชธานีทางด้านทิศเหนือ ทำการตรวจวัดปริมาณฝุ่นละอองรวม (TSP), ปริมาณฝุ่นละอองขนาดเล็ก (PM-10), ปริมาณฝุ่นละอองรวม หรือฝุ่นละอองขนาดเล็กไม่เกิน 2.5 ไมครอน (PM-2.5), ไนโตรเจนไดออกไซด์ (NO₂), ซัลเฟอร์ไดออกไซด์ (SO₂), คาร์บอนมอนอกไซด์ (CO) และปริมาณไฮโดรคาร์บอนทั้งหมด (THC)

เมื่อนำผลการตรวจวัดปริมาณฝุ่นละอองรวม (TSP) และปริมาณฝุ่นละอองขนาดเล็ก หรือฝุ่นละอองที่มีขนาดเล็กกว่า 10 ไมครอน (PM-10) เปรียบเทียบกับค่ามาตรฐานตามประกาศคณะกรรมการสิ่งแวดล้อมแห่งชาติ ฉบับที่ 24 (พ.ศ. 2547) เรื่อง กำหนดมาตรฐานคุณภาพอากาศในบรรยากาศโดยทั่วไป ประกาศ ณ วันที่ 9 สิงหาคม พ.ศ.2547 พบว่า มีค่าอยู่ในเกณฑ์มาตรฐานกำหนด

เมื่อนำผลการตรวจวัดปริมาณฝุ่นละอองรวม หรือฝุ่นละอองขนาดเล็กไม่เกิน 2.5 ไมครอน (PM-2.5) เปรียบเทียบกับค่ามาตรฐานตามประกาศคณะกรรมการสิ่งแวดล้อมแห่งชาติ เรื่อง กำหนดมาตรฐานฝุ่นละอองขนาดเล็กไม่เกิน 2.5 ไมครอน ในบรรยากาศโดยทั่วไป ประกาศในราชกิจจานุเบกษา เล่ม 139 ตอนพิเศษ 163 ลงวันที่ 8 กรกฎาคม พ.ศ.2565 พบว่า มีค่าอยู่ในเกณฑ์มาตรฐานกำหนด

เมื่อนำผลการตรวจวัดปริมาณไนโตรเจนไดออกไซด์ (NO₂) เปรียบเทียบกับค่ามาตรฐานตามประกาศคณะกรรมการสิ่งแวดล้อมแห่งชาติ ฉบับที่ 33 (พ.ศ.2552) เรื่อง กำหนดมาตรฐานค่าก๊าซไนโตรเจนไดออกไซด์ในบรรยากาศ โดยทั่วไป ลงวันที่ 14 สิงหาคม 2552 พบว่า ทั้ง 6 สถานีตรวจวัด มีค่าอยู่ในเกณฑ์มาตรฐานกำหนด

เมื่อนำผลการตรวจวัดปริมาณซัลเฟอร์ไดออกไซด์ (SO₂) เปรียบเทียบกับค่ามาตรฐานตามประกาศคณะกรรมการสิ่งแวดล้อมแห่งชาติ ฉบับที่ 21 (พ.ศ.2544) เรื่อง กำหนดมาตรฐานค่าก๊าซซัลเฟอร์ไดออกไซด์ในบรรยากาศทั่วไปใน เวลา 1 ชั่วโมง ลงวันที่ 30 เมษายน 2544 พบว่า ทั้ง 6 สถานีตรวจวัด มีค่าอยู่ในเกณฑ์มาตรฐานกำหนด

เมื่อนำผลการตรวจวัดปริมาณคาร์บอนมอนอกไซด์ (CO) เปรียบเทียบกับค่ามาตรฐานตามประกาศคณะกรรมการสิ่งแวดล้อมแห่งชาติ ฉบับที่ 10 (พ.ศ.2538) ออกตามความในพระราชบัญญัติส่งเสริมและรักษาคุณภาพสิ่งแวดล้อมแห่งชาติ พ.ศ.2535 เรื่อง กำหนดมาตรฐานคุณภาพอากาศในบรรยากาศทั่วไป ประกาศในราชกิจจานุเบกษา เล่ม 112 ตอนที่ 42 ง วันที่ 25 พฤษภาคม พ.ศ.2538 พบว่า ทั้ง 6 สถานีตรวจวัด มีค่าอยู่ในเกณฑ์มาตรฐานกำหนด

สำหรับผลการตรวจวัดปริมาณไฮโดรคาร์บอนทั้งหมด (THC) ไม่สามารถนำค่าที่ตรวจวัดได้มาเปรียบเทียบกับเกณฑ์มาตรฐานได้ เนื่องจากไม่มีการกำหนดค่ามาตรฐานในดัชนีดังกล่าว

ตารางที่ 3-4 ผลการตรวจวัดปริมาณฝุ่นละอองรวม (TSP) และปริมาณฝุ่นละอองขนาดเล็ก (PM-10) และปริมาณฝุ่นละอองขนาดเล็ก ฝุ่นละอองขนาดไม่เกิน 2.5 ไมครอน (PM-2.5) โครงการ เอสเซ็นต์ อุบลราชธานี 2 (Escent Ubonratchathani 2) บริษัท เซ็นทรัลพัฒนา เรซซิเดนซ์ จำกัด ระหว่างเดือนกรกฎาคม - ธันวาคม พ.ศ.2568

ลำดับที่	วันที่ตรวจวัด	ผลการตรวจวัด		
		TSP (mg/m ³)	PM-10 (mg/m ³)	PM-2.5 (mg/m ³)
บริเวณพื้นที่ก่อสร้าง	09-10/07/2568	0.258	0.0761	0.0102
	10-11/07/2568	0.081	0.0383	0.0112
	11-12/07/2568	0.105	0.0522	0.0126
	28-29/08/2568	0.109	0.0636	0.0115
	29-30/08/2568	0.098	0.0450	0.0101
	30-31/08/2568	0.090	0.0401	0.0098
	03-04/09/2568	0.078	0.0473	0.0136
	04-05/09/2568	0.085	0.0538	0.0155
	05-06/09/2568	0.062	0.0315	0.0102
	22-23/10/2568	0.065	0.0308	0.0105
	23-24/10/2568	0.070	0.0418	0.0148
	24-25/10/2568	0.068	0.0366	0.0136
	26-27/11/2568	0.060	0.0326	0.0123
	27-28/11/2568	0.068	0.0348	0.0131
	28-29/11/2568	0.059	0.0312	0.0119
	03-04/12/2568	0.085	0.0630	0.0193
	04-05/12/2568	0.080	0.0575	0.0172
	05-06/12/2568	0.075	0.0433	0.0145
มาตรฐาน ⁽¹⁾		0.33	0.12	0.0375

หมายเหตุ: ข้อมูลการตรวจวัดแสดงในภาคผนวก ค คุณภาพอากาศในบรรยากาศโดยทั่วไป (ระยะก่อสร้าง)
* ไม่ผ่านเกณฑ์มาตรฐาน

ที่มา : ⁽¹⁾ ประกาศคณะกรรมการสิ่งแวดล้อมแห่งชาติ ฉบับที่ 24 (พ.ศ.2547) เรื่อง กำหนดมาตรฐานคุณภาพอากาศในบรรยากาศโดยทั่วไป ประกาศในราชกิจจานุเบกษา ฉบับประกาศทั่วไป เล่ม 121 ตอนพิเศษ 104 ง วันที่ 22 กันยายน พ.ศ.2547
⁽²⁾ ประกาศคณะกรรมการสิ่งแวดล้อมแห่งชาติ เรื่อง กำหนดมาตรฐานฝุ่นละอองขนาดไม่เกิน 2.5 ไมครอน ในบรรยากาศโดยทั่วไป ประกาศในราชกิจจานุเบกษา เล่ม 139 ตอนพิเศษ 163 ง ลงวันที่ 23 มิถุนายน พ.ศ.2565

ตารางที่ 3-5 ผลการตรวจวัดปริมาณฝุ่นละอองรวม (TSP) และปริมาณฝุ่นละอองขนาดเล็ก (PM-10) และปริมาณฝุ่นละอองขนาดเล็ก ฝุ่นละอองขนาดเล็กไม่เกิน 2.5 ไมครอน (PM-2.5)
โครงการ เอสเซ็นต์ อุบลราชธานี 2 (Escent Ubonratchathani 2)
บริษัท เซ็นทรัลพัฒนา เรซซิเดนซ์ จำกัด ระหว่างเดือนกรกฎาคม - ธันวาคม พ.ศ.2568

ตำแหน่งตรวจวัด	วันที่ตรวจวัด	ผลการตรวจวัด		
		TSP (mg/m ³)	PM-10 (mg/m ³)	PM-2.5 (mg/m ³)
บริเวณพื้นที่จอดรถยนต์ ของศูนย์การค้า เซ็นทรัล พลาซ่า อุบลราชธานี ทางด้านทิศเหนือ	09-10/07/2568	0.093	0.0487	0.0109
	10-11/07/2568	0.100	0.0633	0.0145
	11-12/07/2568	0.090	0.0415	0.0117
	28-29/08/2568	0.085	0.0532	0.0103
	29-30/08/2568	0.080	0.0476	0.0090
	30-31/08/2568	0.077	0.0388	0.0087
	03-04/09/2568	0.059	0.0298	0.0095
	04-05/09/2568	0.066	0.0316	0.0101
	05-06/09/2568	0.050	0.0287	0.0087
	22-23/10/2568	0.044	0.0236	0.0109
	23-24/10/2568	0.053	0.0271	0.0102
	24-25/10/2568	0.047	0.0250	0.0117
	26-27/11/2568	0.049	0.0238	0.0106
	27-28/11/2568	0.043	0.0221	0.0100
	28-29/11/2568	0.047	0.0230	0.0098
	03-04/12/2568	0.056	0.0291	0.0170
	04-05/12/2568	0.054	0.0277	0.0165
	05-06/12/2568	0.057	0.0271	0.0159
มาตรฐาน ⁽¹⁾		0.33	0.12	0.375

หมายเหตุ: ข้อมูลการตรวจวัดแสดงในภาคผนวก ค คุณภาพอากาศในบรรยากาศโดยทั่วไป (ระยะก่อสร้าง)

* ไม่ผ่านเกณฑ์มาตรฐาน

ที่มา : ⁽¹⁾ ประกาศคณะกรรมการสิ่งแวดล้อมแห่งชาติ ฉบับที่ 24 (พ.ศ.2547) เรื่อง กำหนดมาตรฐานคุณภาพอากาศในบรรยากาศโดยทั่วไป ประกาศในราชกิจจานุเบกษา ฉบับประกาศทั่วไป เล่ม 121 ตอนพิเศษ 104 ง วันที่ 22 กันยายน พ.ศ.2547
⁽²⁾ ประกาศคณะกรรมการสิ่งแวดล้อมแห่งชาติ เรื่อง กำหนดมาตรฐานฝุ่นละอองขนาดเล็กไม่เกิน 2.5 ไมครอน ในบรรยากาศโดยทั่วไป ประกาศในราชกิจจานุเบกษา เล่ม 139 ตอนพิเศษ 163 ง ลงวันที่ 23 มิถุนายน พ.ศ.2565

ตารางที่ 3-6 ผลการตรวจวัดปริมาณไนโตรเจนไดออกไซด์ (NO₂) ในบรรยากาศ
โครงการ เอสเซ็นต์ อุบลราชธานี 2 (Escent Ubonratchathani 2)
บริษัท เซ็นทรัลพัฒนา เรซซิเดนซ์ จำกัด ระหว่างเดือนกรกฎาคม - ธันวาคม พ.ศ.2568

จุดตรวจวัด	วันที่ตรวจวัด	ผลการตรวจวัด	
		ปริมาณไนโตรเจนไดออกไซด์ (NO ₂)	
		ค่าสูงสุดใน 1 ชั่วโมง	
		(ppm)	(mg/m ³)
บริเวณพื้นที่โครงการ	09-10/07/2568	0.0123	0.0232
	10-11/07/2568	0.0108	0.0204
	11-12/07/2568	0.0125	0.0235
	28-29/08/2568	0.0099	0.0186
	29-30/08/2568	0.0097	0.0182
	30-31/08/2568	0.0098	0.0184
	03-04/09/2568	0.0096	0.0181
	04-05/09/2568	0.0090	0.0169
	05-06/09/2568	0.0091	0.0171
	22-23/10/2568	0.0089	0.0167
	23-24/10/2568	0.0082	0.0154
	24-25/10/2568	0.0088	0.0166
	26-27/11/2568	0.0098	0.0184
	27-28/11/2568	0.0096	0.0181
	28-29/11/2568	0.0089	0.0167
	03-04/12/2568	0.0082	0.0154
	04-05/12/2568	0.0079	0.0149
	05-06/12/2568	0.0087	0.0164
มาตรฐาน ⁽¹⁾		0.17	0.32

หมายเหตุ : ข้อมูลการตรวจวัดแสดงในภาคผนวก ค คุณภาพอากาศในบรรยากาศโดยทั่วไป (ระยะก่อสร้าง)

ที่มา : ⁽¹⁾ ประกาศคณะกรรมการสิ่งแวดล้อมแห่งชาติ ฉบับที่ 33 (พ.ศ.2552) เรื่อง กำหนดมาตรฐานค่าก๊าซไนโตรเจนไดออกไซด์
ในบรรยากาศโดยทั่วไป ประกาศในราชกิจจานุเบกษา เล่ม 126 ตอนพิเศษ 114 ง ลงวันที่ 14 สิงหาคม 2552

ตารางที่ 3-7 ผลการตรวจวัดปริมาณไนโตรเจนไดออกไซด์ (NO₂) ในบรรยากาศ
โครงการ เอสเซ็นต์ อุบลราชธานี 2 (Escent Ubonratchathani 2)
บริษัท เซ็นทรัลพัฒนา เรซซิเดนซ์ จำกัด ระหว่างเดือนกรกฎาคม - ธันวาคม พ.ศ.2568

จุดตรวจวัด	วันที่ตรวจวัด	ผลการตรวจวัด	
		ปริมาณไนโตรเจนไดออกไซด์ (NO ₂)	
		ค่าสูงสุดใน 1 ชั่วโมง	
		(ppm)	(mg/m ³)
บริเวณพื้นที่จอดรถยนต์ของ ศูนย์การค้า เซ็นทรัลพลาซ่า อุบลราชธานีทางด้านทิศเหนือ	09-10/07/2568	0.0068	0.0128
	10-11/07/2568	0.0059	0.0111
	11-12/07/2568	0.0067	0.0126
	28-29/08/2568	0.0076	0.0143
	29-30/08/2568	0.0074	0.0139
	30-31/08/2568	0.0075	0.0141
	03-04/09/2568	0.0078	0.0147
	04-05/09/2568	0.0084	0.0158
	05-06/09/2568	0.0075	0.0141
	22-23/10/2568	0.0069	0.0130
	23-24/10/2568	0.0070	0.0132
	24-25/10/2568	0.0068	0.0128
	26-27/11/2568	0.0064	0.0121
	27-28/11/2568	0.0073	0.0138
	28-29/11/2568	0.0069	0.0131
	03-04/12/2568	0.0077	0.0145
	04-05/12/2568	0.0067	0.0126
	05-06/12/2568	0.0070	0.0131
มาตรฐาน ⁽¹⁾		0.17	0.32

หมายเหตุ : ข้อมูลการตรวจวัดแสดงในภาคผนวก ค คุณภาพอากาศในบรรยากาศโดยทั่วไป (ระยะก่อสร้าง)

ที่มา : ⁽¹⁾ ประกาศคณะกรรมการสิ่งแวดล้อมแห่งชาติ ฉบับที่ 33 (พ.ศ.2552) เรื่อง กำหนดมาตรฐานค่าก๊าซไนโตรเจนไดออกไซด์
ในบรรยากาศโดยทั่วไป ประกาศในราชกิจจานุเบกษา เล่ม 126 ตอนพิเศษ 114 ง ลงวันที่ 14 สิงหาคม 2552

ตารางที่ 3-8 ผลการตรวจวัดปริมาณซัลเฟอร์ไดออกไซด์ในบรรยากาศ (SO₂)
โครงการ เอสเซ็นต์ อุบลราชธานี 2 (Escent Ubonratchathani 2) บริษัท เซ็นทรัลพัฒนา เรซซิเดนซ์ จำกัด
ระยะก่อสร้าง ระหว่างเดือนกรกฎาคม - ธันวาคม พ.ศ.2568

จุดตรวจวัด	วันที่ตรวจวัด	ผลการตรวจวัดปริมาณซัลเฟอร์ไดออกไซด์ (SO ₂)			
		ค่าสูงสุดใน 1 ชั่วโมง		ค่าเฉลี่ย 24 ชั่วโมง	
		(ppm)	(mg/m ³)	(ppm)	(mg/m ³)
บริเวณพื้นที่โครงการ	09-10/07/2568	0.0072	0.0189	0.0048	0.0126
	10-11/07/2568	0.0076	0.0200	0.0049	0.0130
	11-12/07/2568	0.0074	0.0195	0.0054	0.0142
	28-29/08/2568	0.0089	0.0233	0.0072	0.0188
	29-30/08/2568	0.0086	0.0225	0.0069	0.0180
	30-31/08/2568	0.0086	0.0225	0.0068	0.0178
	03-04/09/2568	0.0086	0.0225	0.0068	0.0177
	04-05/09/2568	0.0084	0.0220	0.0068	0.0179
	05-06/09/2568	0.0079	0.0207	0.0066	0.0172
	22-23/10/2568	0.0070	0.0183	0.0061	0.0158
	23-24/10/2568	0.0075	0.0196	0.0062	0.0163
	24-25/10/2568	0.0073	0.0191	0.0061	0.0159
	26-27/11/2568	0.0089	0.0232	0.0072	0.0187
	27-28/11/2568	0.0086	0.0226	0.0072	0.0188
	28-29/11/2568	0.0085	0.0222	0.0068	0.0178
	03-04/12/2568	0.0068	0.0178	0.0060	0.0156
	04-05/12/2568	0.0067	0.0175	0.0060	0.0156
	05-06/12/2568	0.0069	0.0181	0.0061	0.0158
มาตรฐาน		0.30 ⁽¹⁾	0.78 ⁽¹⁾	0.12 ⁽²⁾	0.30 ⁽²⁾

หมายเหตุ : ข้อมูลการตรวจวัดแสดงในภาคผนวก ค คุณภาพอากาศในบรรยากาศโดยทั่วไป (ระยะก่อสร้าง)

- ที่มา : ⁽¹⁾ ประกาศคณะกรรมการสิ่งแวดล้อมแห่งชาติ ฉบับที่ 21 (พ.ศ.2544) เรื่อง กำหนดมาตรฐานค่าก๊าซซัลเฟอร์ไดออกไซด์ในบรรยากาศทั่วไปในเวลา 1 ชั่วโมง ประกาศในราชกิจจานุเบกษา เล่ม 118 ตอนพิเศษ 39 ง ลงวันที่ 30 เมษายน 2544
- ⁽²⁾ มาตรฐานตามประกาศคณะกรรมการสิ่งแวดล้อมแห่งชาติ ฉบับที่ 24 (พ.ศ.2547) เรื่อง กำหนดมาตรฐานคุณภาพอากาศในบรรยากาศโดยทั่วไป ประกาศ ณ วันที่ 9 สิงหาคม พ.ศ.2547

ตารางที่ 3-9 ผลการตรวจวัดปริมาณซัลเฟอร์ไดออกไซด์ในบรรยากาศ (SO₂)
โครงการ เอสเซ็นต์ อุบลราชธานี 2 (Escent Ubonratchathani 2) บริษัท เซ็นทรัลพัฒนา เรชชีเด็นซ์ จำกัด
ระยะก่อสร้าง ระหว่างเดือนกรกฎาคม - ธันวาคม พ.ศ.2568

จุดตรวจวัด	วันที่ตรวจวัด	ผลการตรวจวัดปริมาณซัลเฟอร์ไดออกไซด์ (SO ₂)			
		ค่าสูงสุดใน 1 ชั่วโมง		ค่าเฉลี่ย 24 ชั่วโมง	
		(ppm)	(mg/m ³)	(ppm)	(mg/m ³)
บริเวณพื้นที่จอดรถยนต์ของ ศูนย์การค้า เซ็นทรัลพลาซ่า อุบลราชธานีทางด้านทิศเหนือ	09-10/07/2568	0.0058	0.0152	0.0044	0.0116
	10-11/07/2568	0.0065	0.0170	0.0048	0.0125
	11-12/07/2568	0.0069	0.0181	0.0050	0.0132
	28-29/08/2568	0.0079	0.0207	0.0066	0.0171
	29-30/08/2568	0.0078	0.0204	0.0069	0.0181
	30-31/08/2568	0.0078	0.0204	0.0069	0.0181
	03-04/09/2568	0.0075	0.0196	0.0064	0.0166
	04-05/09/2568	0.0076	0.0199	0.0063	0.0164
	05-06/09/2568	0.0068	0.0178	0.0060	0.0156
	22-23/10/2568	0.0064	0.0166	0.0051	0.0135
	23-24/10/2568	0.0065	0.0170	0.0053	0.0139
	24-25/10/2568	0.0063	0.0165	0.0052	0.0136
	26-27/11/2568	0.0066	0.0172	0.0060	0.0157
	27-28/11/2568	0.0068	0.0179	0.0060	0.0156
	28-29/11/2568	0.0060	0.0157	0.0054	0.0140
	03-04/12/2568	0.0049	0.0128	0.0041	0.0108
	04-05/12/2568	0.0047	0.0123	0.0039	0.0103
	05-06/12/2568	0.0050	0.0131	0.0040	0.0104
มาตรฐาน		0.30 ⁽¹⁾	0.78 ⁽¹⁾	0.12 ⁽²⁾	0.30 ⁽²⁾

หมายเหตุ : ข้อมูลการตรวจวัดแสดงในภาคผนวก ค คุณภาพอากาศในบรรยากาศโดยทั่วไป (ระยะก่อสร้าง)

- ที่มา : ⁽¹⁾ ประกาศคณะกรรมการสิ่งแวดล้อมแห่งชาติ ฉบับที่ 21 (พ.ศ.2544) เรื่อง กำหนดมาตรฐานค่าก๊าซซัลเฟอร์ไดออกไซด์ในบรรยากาศทั่วไปในเวลา 1 ชั่วโมง ประกาศในราชกิจจานุเบกษา เล่ม 118 ตอนพิเศษ 39ง ลงวันที่ 30 เมษายน 2544
- ⁽²⁾ มาตรฐานตามประกาศคณะกรรมการสิ่งแวดล้อมแห่งชาติ ฉบับที่ 24 (พ.ศ.2547) เรื่อง กำหนดมาตรฐานคุณภาพอากาศในบรรยากาศโดยทั่วไป ประกาศ ณ วันที่ 9 สิงหาคม พ.ศ.2547

ตารางที่ 3-10 ผลการตรวจวัดปริมาณคาร์บอนมอนอกไซด์ในบรรยากาศ (CO)
โครงการ เอสเซ็นต์ อุบลราชธานี 2 (Escent Ubonratchathani 2) บริษัท เซ็นทรัลพัฒนา เรชชีเด็นซ์ จำกัด
ระยะก่อสร้าง ระหว่างเดือนกรกฎาคม - ธันวาคม พ.ศ.2568

จุดตรวจวัด	วันที่ตรวจวัด	ผลการตรวจวัดปริมาณคาร์บอนมอนอกไซด์ (CO)			
		ค่าสูงสุดใน 1 ชั่วโมง		ค่าเฉลี่ย 8 ชั่วโมง	
		(ppm)	(mg/m ³)	(ppm)	(mg/m ³)
บริเวณพื้นที่โครงการ	09-10/07/2568	4.8270	5.5298	4.4610	5.1105
	10-11/07/2568	4.8790	5.5894	4.0355	4.6231
	11-12/07/2568	4.9630	5.6856	4.4994	5.1545
	28-29/08/2568	0.0089	0.0233	0.0072	0.0188
	29-30/08/2568	0.0086	0.0225	0.0069	0.0180
	30-31/08/2568	0.0086	0.0225	0.0068	0.0178
	03-04/09/2568	0.0086	0.0225	0.0068	0.0177
	04-05/09/2568	0.0084	0.0220	0.0068	0.0179
	05-06/09/2568	0.0079	0.0207	0.0066	0.0172
	22-23/10/2568	0.0070	0.0183	0.0061	0.0158
	23-24/10/2568	0.0075	0.0196	0.0062	0.0163
	24-25/10/2568	0.0073	0.0191	0.0061	0.0159
	26-27/11/2568	0.0089	0.0232	0.0072	0.0187
	27-28/11/2568	0.0086	0.0226	0.0072	0.0188
	28-29/11/2568	0.0085	0.0222	0.0068	0.0178
	03-04/12/2568	0.0068	0.0178	0.0060	0.0156
	04-05/12/2568	0.0067	0.0175	0.0060	0.0156
	05-06/12/2568	0.0069	0.0181	0.0061	0.0158
มาตรฐาน		30.0	34.20	9.0	10.26

หมายเหตุ : ข้อมูลการตรวจวัดแสดงในภาคผนวก ค คุณภาพอากาศในบรรยากาศโดยทั่วไป (ระยะก่อสร้าง)

ที่มา : ประกาศคณะกรรมการสิ่งแวดล้อมแห่งชาติ ฉบับที่ 10 (พ.ศ.2538) ออกตามความในพระราชบัญญัติส่งเสริมและรักษาคุณภาพ

สิ่งแวดล้อมแห่งชาติ พ.ศ.2535 เรื่อง กำหนดมาตรฐานคุณภาพอากาศในบรรยากาศโดยทั่วไป ประกาศ ณ วันที่ 17 เมษายน พ.ศ.2538 ตีพิมพ์ในราชกิจจานุเบกษา เล่ม 112 ตอนที่ 42 ง วันที่ 25 พฤษภาคม 2538

ตารางที่ 3-11 ผลการตรวจวัดปริมาณคาร์บอนมอนอกไซด์ในบรรยากาศ (CO)
โครงการ เอสเซ็นต์ อุบลราชธานี 2 (Escent Ubonratchathani 2) บริษัท เซ็นทรัลพัฒนา เรชชีเด็นซ์ จำกัด
ระยะก่อสร้าง ระหว่างเดือนกรกฎาคม - ธันวาคม พ.ศ.2568

จุดตรวจวัด	วันที่ตรวจวัด	ผลการตรวจวัดปริมาณคาร์บอนมอนอกไซด์ (CO)			
		ค่าสูงสุดใน 1 ชั่วโมง		ค่าเฉลี่ย 8 ชั่วโมง	
		(ppm)	(mg/m ³)	(ppm)	(mg/m ³)
บริเวณพื้นที่จอดรถยนต์ของ ศูนย์การค้า เซ็นทรัลพลาซ่า อุบลราชธานีทางด้านทิศเหนือ	09-10/07/2568	3.8260	4.3831	3.4773	3.9835
	10-11/07/2568	4.1250	4.7256	3.5491	4.0659
	11-12/07/2568	4.8210	5.5230	4.2533	4.8725
	28-29/08/2568	0.0079	0.0207	0.0066	0.0171
	29-30/08/2568	0.0078	0.0204	0.0069	0.0181
	30-31/08/2568	0.0078	0.0204	0.0069	0.0181
	03-04/09/2568	0.0075	0.0196	0.0064	0.0166
	04-05/09/2568	0.0076	0.0199	0.0063	0.0164
	05-06/09/2568	0.0068	0.0178	0.0060	0.0156
	22-23/10/2568	0.0064	0.0166	0.0051	0.0135
	23-24/10/2568	0.0065	0.0170	0.0053	0.0139
	24-25/10/2568	0.0063	0.0165	0.0052	0.0136
	26-27/11/2568	0.0066	0.0172	0.0060	0.0157
	27-28/11/2568	0.0068	0.0179	0.0060	0.0156
	28-29/11/2568	0.0060	0.0157	0.0054	0.0140
	03-04/12/2568	0.0049	0.0128	0.0041	0.0108
	04-05/12/2568	0.0047	0.0123	0.0039	0.0103
	05-06/12/2568	0.0050	0.0131	0.0040	0.0104
มาตรฐาน		30.0	34.20	9.0	10.26

หมายเหตุ : ข้อมูลการตรวจวัดแสดงในภาคผนวก ค คุณภาพอากาศในบรรยากาศโดยทั่วไป (ระยะก่อสร้าง)
ที่มา : ประกาศคณะกรรมการสิ่งแวดล้อมแห่งชาติ ฉบับที่ 10 (พ.ศ.2538) ออกตามความในพระราชบัญญัติส่งเสริมและรักษาคุณภาพ
สิ่งแวดล้อมแห่งชาติ พ.ศ.2535 เรื่อง กำหนดมาตรฐานคุณภาพอากาศในบรรยากาศโดยทั่วไป ประกาศ ณ วันที่ 17 เมษายนพ.ศ.2538 ตีพิมพ์ในราชกิจจานุเบกษา เล่ม 112 ตอนที่ 42 ง วันที่ 25 พฤษภาคม 2538

ตารางที่ 3-12 ผลการตรวจวัดปริมาณไฮโดรคาร์บอนรวมทั้งหมด (THC)

โครงการ เอสเซ็นต์ อุบลราชธานี 2 (Escent Ubonratchathani 2) บริษัท เซ็นทรัลพัฒนา เรซซิเดนซ์ จำกัด
ระยะก่อสร้าง ระหว่างเดือนกรกฎาคม - ธันวาคม พ.ศ.2568

จุดตรวจวัด	วันที่ตรวจวัด	หน่วย	ผลการตรวจวัด
			Total Hydrocarbon (THC)
บริเวณพื้นที่โครงการ	09-10/07/2568	ppm	4.68
	10-11/07/2568	ppm	4.65
	11-12/07/2568	ppm	4.69
	28-29/08/2568	ppm	4.70
	29-30/08/2568	ppm	4.65
	30-31/08/2568	ppm	4.60
	03-04/09/2568	ppm	4.73
	04-05/09/2568	ppm	4.63
	05-06/09/2568	ppm	4.58
	22-23/10/2568	ppm	4.65
	23-24/10/2568	ppm	4.68
	24-25/10/2568	ppm	4.52
	26-27/11/2568	ppm	4.66
	27-28/11/2568	ppm	4.63
	28-29/11/2568	ppm	4.57
	03-04/12/2568	ppm	4.68
	04-05/12/2568	ppm	4.65
	05-06/12/2568	ppm	4.60

หมายเหตุ : ข้อมูลการตรวจวัดแสดงในภาคผนวก ค คุณภาพอากาศในบรรยากาศโดยทั่วไป (ระยะก่อสร้าง)
ปริมาณไฮโดรคาร์บอนรวมทั้งหมด (THC) ในบรรยากาศ ไม่มีมาตรฐานเปรียบเทียบ

ตารางที่ 3-13 ผลการตรวจวัดปริมาณไฮโดรคาร์บอนรวมทั้งหมด (THC)

โครงการ เอสเซ็นต์ อุบลราชธานี 2 (Escent Ubonratchathani 2) บริษัท เซ็นทรัลพัฒนา เรซซิเดนซ์ จำกัด
ระยะก่อสร้าง ระหว่างเดือนกรกฎาคม - ธันวาคม พ.ศ.2568

จุดตรวจวัด	วันที่ตรวจวัด	หน่วย	ผลการตรวจวัด
			Total Hydrocarbon (THC)
บริเวณพื้นที่จอดรถยนต์ของศูนย์การค้า เซ็นทรัลพลาซ่า อุบลราชธานีทางด้านทิศเหนือ	09-10/07/2568	ppm	4.50
	10-11/07/2568	ppm	4.53
	11-12/07/2568	ppm	4.48
	28-29/08/2568	ppm	4.45
	29-30/08/2568	ppm	4.40
	30-31/08/2568	ppm	4.33
	03-04/09/2568	ppm	4.60
	04-05/09/2568	ppm	4.58
	05-06/09/2568	ppm	4.52
	22-23/10/2568	ppm	4.35
	23-24/10/2568	ppm	4.33
	24-25/10/2568	ppm	4.40
	26-27/11/2568	ppm	4.41
	27-28/11/2568	ppm	4.37
	28-29/11/2568	ppm	4.32
	03-04/12/2568	ppm	4.57
	04-05/12/2568	ppm	4.55
	05-06/12/2568	ppm	4.49

หมายเหตุ : ข้อมูลการตรวจวัดแสดงในภาคผนวก ค คุณภาพอากาศในบรรยากาศโดยทั่วไป (ระยะก่อสร้าง)
ปริมาณไฮโดรคาร์บอนรวมทั้งหมด (THC) ในบรรยากาศ ไม่มีมาตรฐานเปรียบเทียบ

3.5.2 ผลการตรวจวัดระดับเสียงโดยทั่วไป (Community Noise)

มาตรการกำหนดให้ดำเนินการตรวจวัดระดับเสียงโดยทั่วไป (Community Noise) โครงการ เอสเซ็นต์ อุบลราชธานี 2 (Escent Ubonratchathani 2) บริษัท เซ็นทรัลพัฒนา เรซซิเดนซ์ จำกัด ระยะก่อสร้าง ระหว่างเดือนกรกฎาคม - ธันวาคม พ.ศ.2568 โดยทำการตรวจวัดจำนวน 2 สถานี คือ บริเวณพื้นที่ก่อสร้าง และบริเวณพื้นที่จอดรถยนต์ของศูนย์การค้า เซ็นทรัลพลาซ่า อุบลราชธานีทางด้านทิศเหนือทำการตรวจวัดระดับเสียงเฉลี่ยโดยทั่วไป 24 ชั่วโมง (L_{eq} 24 hr) และระดับเสียงสูงสุด (L_{max})

เมื่อนำผลการตรวจวัดระดับเสียงเฉลี่ยโดยทั่วไป 24 ชั่วโมง (L_{eq} 24 hr) และระดับเสียงสูงสุด (L_{max}) เปรียบเทียบกับค่ามาตรฐานตามประกาศคณะกรรมการสิ่งแวดล้อมแห่งชาติ เรื่อง กำหนดมาตรฐานระดับเสียงโดยทั่วไป ฉบับที่ 15 (พ.ศ.2540) ประกาศ ณ วันที่ 12 มีนาคม พ.ศ.2540 พบว่า มีค่าอยู่ในเกณฑ์มาตรฐานทุกวันที่ทำการตรวจวัด แสดงรายละเอียดผลการตรวจวัดดังตารางที่ 3-14

ตารางที่ 3-14 ผลการตรวจวัดระดับเสียงโดยทั่วไป (Community Noise)
โครงการ เอสเซ้นท์ อุบลราชธานี 2 (Escent Ubonratchathani 2) บริษัท เซ็นทรัลพัฒนา เรชชีเด็นซ์ จำกัด
ระหว่างเดือนกรกฎาคม - ธันวาคม พ.ศ.2568

ลำดับที่	วันที่ตรวจวัด	ผลการตรวจวัด		
		ระดับเสียงเฉลี่ย 24 ชั่วโมง ($L_{eq 24}$)	ระดับเสียงสูงสุด (L_{max})	ค่าระดับเสียงที่ร้อยละ 90 (L_{90})
บริเวณพื้นที่ก่อสร้าง	02-03/07/2568	68.7	107.8	53.5
	09-10/07/2568	69.1	106.6	55.9
	16-17/07/2568	69.6	105.2	58.7
	23-24/07/2568	68.5	99.7	56.5
	30-31/07/2568	67.8	98.7	54.3
	07-08/08/2568	69.5	103.5	51.7
	14-15/08/2568	69.3	100.7	51.3
	21-22/08/2568	68.7	95.6	52.3
	28-29/08/2568	69.7	97.5	53.0
	04-05/09/2568	65.7	96.0	55.2
	11-12/09/2568	69.7	102.4	59.4
	18-19/09/2568	68.9	106.3	50.0
	25-26/09/2568	65.3	85.0	54.9
	02-03/10/2568	63.9	88.4	57.6
	09-10/10/2568	64.5	88.7	57.3
	16-17/10/2568	64.8	89.6	58.8
	23-24/10/2568	64.6	88.4	57.0
	30-31/10/2568	64.3	87.5	57.9
	07-08/11/2568	66.9	93.7	51.5
	14-15/11/2568	69.0	99.1	51.3
	21-22/11/2568	68.9	99.9	50.9
	28-29/11/2568	67.2	98.5	52.8
	03-04/12/2568	68.8	100.9	52.6
	11-12/12/2568	64.7	91.0	52.1
	17-18/12/2568	65.6	99.9	52.0
	24-25/12/2568	64.2	107.0	50.0
มาตรฐาน ⁽¹⁾		70.0	115.0	-

หมายเหตุ : ข้อมูลการตรวจวัดแสดงในภาคผนวก ค ระดับเสียงโดยทั่วไป (ระยะก่อสร้าง)

ที่มา : ⁽¹⁾ ประกาศคณะกรรมการสิ่งแวดล้อมแห่งชาติ เรื่อง กำหนดมาตรฐานระดับเสียงโดยทั่วไป ฉบับที่ 15 (พ.ศ.2540)
ประกาศ ณ วันที่ 12 มีนาคม พ.ศ.2540 ตีพิมพ์ในราชกิจจานุเบกษา เล่ม 114 ตอนที่ 27 ง วันที่ 3 เมษายน พ.ศ.2540

ตารางที่ 3-15 ผลการตรวจวัดระดับเสียงโดยทั่วไป (Community Noise)
โครงการ เอสเซ้นท์ อุบลราชธานี 2 (Escent Ubonratchathani 2) บริษัท เซ็นทรัลพัฒนา เรซซิเดนซ์ จำกัด
ระหว่างเดือนกรกฎาคม - ธันวาคม พ.ศ.2568

ลำดับที่	วันที่ตรวจวัด	ผลการตรวจวัด		
		ระดับเสียงเฉลี่ย 24 ชั่วโมง ($L_{eq 24}$)	ระดับเสียงสูงสุด (L_{max})	ค่าระดับเสียงที่ร้อยละ 90 (L_{90})
บริเวณพื้นที่จอดรถยนต์ ของศูนย์การค้า เซ็นทรัล พลาซ่า อุบลราชธานี ทางด้านทิศเหนือ	02-03/07/2568	62.3	86.5	55.3
	09-10/07/2568	63.1	86.5	55.2
	16-17/07/2568	63.8	95.4	51.2
	23-24/07/2568	62.7	88.9	49.3
	30-31/07/2568	64.2	94.6	47.6
	07-08/08/2568	65.4	85.0	54.9
	14-15/08/2568	65.1	88.0	55.2
	21-22/08/2568	64.3	88.9	54.6
	28-29/08/2568	66.0	95.2	57.0
	04-05/09/2568	66.3	91.8	50.7
	11-12/09/2568	67.4	100.4	50.5
	18-19/09/2568	68.6	97.2	50.3
	25-26/09/2568	67.9	104.7	50.2
	02-03/10/2568	61.1	89.1	47.7
	09-10/10/2568	60.5	89.4	48.5
	16-17/10/2568	61.2	89.2	50.1
	23-24/10/2568	61.2	89.6	49.4
	30-31/10/2568	59.7	89.7	51.7
	07-08/11/2568	58.2	90.5	49.0
	14-15/11/2568	58.8	84.8	49.9
	21-22/11/2568	59.1	86.3	50.1
	28-29/11/2568	59.7	84.5	52.0
	03-04/12/2568	61.1	97.0	53.1
	11-12/12/2568	61.8	94.2	50.5
	17-18/12/2568	63.3	109.1	51.9
	24-25/12/2568	62.3	93.4	55.1
มาตรฐาน ⁽¹⁾		70.0	115.0	-

หมายเหตุ : ข้อมูลการตรวจวัดแสดงในภาคผนวก ค ระดับเสียงโดยทั่วไป (ระยะก่อสร้าง)

ที่มา : ⁽¹⁾ ประกาศคณะกรรมการสิ่งแวดล้อมแห่งชาติ เรื่อง กำหนดมาตรฐานระดับเสียงโดยทั่วไป ฉบับที่ 15 (พ.ศ.2540)
ประกาศ ณ วันที่ 12 มีนาคม พ.ศ.2540 ตีพิมพ์ในราชกิจจานุเบกษา เล่ม 114 ตอนที่ 27 ง วันที่ 3 เมษายน พ.ศ.2540

3.5.3 ผลการตรวจวัดระดับเสียงรบกวน (Annoyance Noise)

ผลการตรวจวัดระดับเสียงรบกวน (Annoyance Noise) โครงการ เอสเซ็นต์ อุบลราชธานี 2 (Escent Ubonratchathani 2) บริษัท เซ็นทรัลพัฒนา เรซซิเดนซ์ จำกัด ระยะก่อสร้าง ระหว่างเดือนกรกฎาคม - ธันวาคม พ.ศ.2568 ให้ทำการตรวจวัดจำนวน 2 สถานี คือ บริเวณพื้นที่ก่อสร้าง และบริเวณพื้นที่จอดรถยนต์ของศูนย์การค้า เซ็นทรัลพลาซ่า อุบลราชธานีทางด้านทิศเหนือ รายละเอียดผลการตรวจวัดแสดงดังตารางที่ 3-16 ถึงตารางที่ 3-17

เมื่อนำผลการตรวจวัดระดับเสียงรบกวน (Annoyance Noise) เปรียบเทียบค่ามาตรฐานตามประกาศ คณะกรรมการควบคุมมลพิษ เรื่อง วิธีการตรวจวัดระดับเสียงพื้นฐาน ระดับเสียงขณะไม่มีการรบกวน อ้างอิงประกาศ คณะกรรมการสิ่งแวดล้อมแห่งชาติ ฉบับที่ 29 (พ.ศ.2550) แต่ตามประกาศคณะกรรมการสิ่งแวดล้อมแห่งชาติ ฉบับที่ 29 (พ.ศ. 2550) เรื่อง ค่าระดับเสียงรบกวน ประกาศ ณ วันที่ 29 มิถุนายน พ.ศ.2550 พบว่า มีค่าอยู่ในเกณฑ์มาตรฐานกำหนด

ตารางที่ 3-16 ผลการตรวจวัดระดับเสียงรบกวน (Annoyance Noise)

โครงการ เอสเซ้นท์ อุบลราชธานี 2 (Escent Ubonratchathani 2) บริษัท เซ็นทรัลพัฒนา เรซซิเดนซ์ จำกัด
ระหว่างเดือนกรกฎาคม - ธันวาคม พ.ศ.2568

ลำดับที่	วันที่ตรวจวัด	ผลการตรวจวัด (dB(A))		
		เสียงขณะมีการ รบกวน*	ระดับเสียงพื้นฐาน	ค่าระดับการรบกวน
บริเวณพื้นที่ก่อสร้าง	02-03/07/2568	73.2	65.2	8.0
	09-10/07/2568	74.5	66.1	8.4
	16-17/07/2568	74.9	67.5	7.4
	23-24/07/2568	71.7	65.1	6.6
	30-31/07/2568	71.6	64.2	7.4
	07-08/08/2568	73.3	64.2	9.1
	14-15/08/2568	72.6	64.1	8.5
	21-22/08/2568	71.7	65.1	6.6
	28-29/08/2568	73.1	64.5	8.6
	04-05/09/2568	70.0	63.5	6.5
	11-12/09/2568	76.2	67.2	9.0
	18-19/09/2568	73.7	66.9	6.8
	25-26/09/2568	66.4	64.3	2.1
	02-03/10/2568	65.1	63.4	1.7
	09-10/10/2568	67.1	62.1	5.0
	16-17/10/2568	68.2	63.5	4.7
	23-24/10/2568	65.5	62.5	3.0
	30-31/10/2568	64.6	61.2	3.4
	07-08/11/2568	71.8	62.2	9.6
	14-15/11/2568	74.4	65.2	9.2
	21-22/11/2568	74.5	65.8	8.7
	28-29/11/2568	72.0	63.2	8.8
	03-04/12/2568	74.8	65.0	9.8
	11-12/12/2568	67.6	64.2	3.4
	17-18/12/2568	70.7	63.5	7.2
	24-25/12/2568	71.7	64.1	7.6
มาตรฐานค่าระดับการรบกวน				10.0

หมายเหตุ : ข้อมูลการตรวจวัดแสดงในภาคผนวก ค ระดับเสียงโดยทั่วไป (ระยะก่อสร้าง)

ที่มา : (1) ประกาศคณะกรรมการสิ่งแวดล้อมแห่งชาติ ฉบับที่ 29 (พ.ศ.2550) (ค.ศ.2007) เรื่อง ค่าระดับเสียงรบกวน
(2) ประกาศคณะกรรมการควบคุมมลพิษ ลงวันที่ 21 กันยายน พ.ศ. 2565 ซึ่งประกาศในราชกิจจานุเบกษา เล่มที่ 139, พิเศษ ตอนที่ 266 ง
ลงวันที่ 11 กันยายน พ.ศ. 2565

$$* L_{Aeq,T_r} = [10 \log_{10}(10^{0.1L_{Aeq,T_s}} - 10^{0.1L_{Aeq,B}})] + 10 \log_{10}(T_r)$$

ตารางที่ 3-17 ผลการตรวจวัดระดับเสียงรบกวน (Annoyance Noise)

โครงการ เอสเซ็นต์ อุบลราชธานี 2 (Escent Ubonratchathani 2) บริษัท เซ็นทรัลพัฒนา เรซซิเด็นซ์ จำกัด
ระหว่างเดือนกรกฎาคม - ธันวาคม พ.ศ.2568

ลำดับที่	วันที่ตรวจวัด	ผลการตรวจวัด (dB(A))		
		เสียงขณะมีการรบกวน*	ระดับเสียงพื้นฐาน	ค่าระดับการรบกวน
บริเวณพื้นที่จอดรถยนต์ ของศูนย์การค้า เซ็นทรัล พลาซ่า อุบลราชธานี ทางด้านทิศเหนือ	02-03/07/2568	65.5	60.7	4.8
	09-10/07/2568	65.0	62.2	2.8
	16-17/07/2568	67.2	63.2	4.0
	23-24/07/2568	66.5	61.5	5.0
	30-31/07/2568	65.3	62.4	2.9
	07-08/08/2568	67.7	63.5	4.2
	14-15/08/2568	67.8	61.6	6.2
	21-22/08/2568	67.9	61.6	6.3
	28-29/08/2568	67.7	62.5	5.2
	04-05/09/2568	67.5	63.8	3.7
	11-12/09/2568	72.0	65.1	6.9
	18-19/09/2568	72.9	64.3	8.6
	25-26/09/2568	71.7	65.1	6.6
	02-03/10/2568	63.5	60.1	3.4
	09-10/10/2568	62.8	59.4	3.4
	16-17/10/2568	61.9	58.5	3.4
	23-24/10/2568	64.0	54.2	9.8
	30-31/10/2568	64.4	55.9	8.5
	07-08/11/2568	59.4	55.2	4.2
	14-15/11/2568	62.4	56.8	5.6
	21-22/11/2568	62.1	55.4	6.7
	28-29/11/2568	63.7	57.4	6.3
	03-04/12/2568	63.4	59.5	3.9
	11-12/12/2568	66.9	60.8	6.1
	17-18/12/2568	67.3	61.4	5.9
	24-25/12/2568	63.6	58.4	5.2
มาตรฐานค่าระดับการรบกวน				10.0

หมายเหตุ : ข้อมูลการตรวจวัดแสดงในภาคผนวก ค ระดับเสียงโดยทั่วไป (ระยะก่อสร้าง)

ที่มา : ⁽¹⁾ ประกาศคณะกรรมการสิ่งแวดล้อมแห่งชาติ ฉบับที่ 29 (พ.ศ.2550) (ค.ศ.2007) เรื่อง ค่าระดับเสียงรบกวน
⁽²⁾ ประกาศคณะกรรมการควบคุมมลพิษ ลงวันที่ 21 กันยายน พ.ศ. 2565 ซึ่งประกาศในราชกิจจานุเบกษา เล่มที่ 139, พิเศษ ตอนที่ 266 ง
ลงวันที่ 11 กันยายน พ.ศ. 2565

$$* L_{Aeq,Tr} = [10 \log_{10}(10^{0.1L_{Aeq,Ts}} - 10^{0.1L_{Aeq,B}})] + 10 \log_{10}(T_r)$$

3.5.4 ผลการตรวจวัดค่าความสั่นสะเทือน (Vibration)

มาตรการกำหนดให้ดำเนินการตรวจวัดค่าความสั่นสะเทือน (Vibration) โครงการ เอสเซ็นต์ อุบลราชธานี 2 (Escent Ubonratchathani 2) บริษัท เซ็นทรัลพัฒนา เรซซิเด็นซ์ จำกัด ระยะก่อสร้าง ระหว่างเดือนกรกฎาคม - ธันวาคม พ.ศ.2568 ให้ทำการตรวจวัดจำนวน 1 สถานี คือ บริเวณพื้นที่จอดรถยนต์ของศูนย์การค้า เซ็นทรัลพลาซ่า อุบลราชธานีทางด้านทิศเหนือ ทำการตรวจวัดระดับความเร็วอนุภาคสูงสุด (PPV) และความถี่ (Frequency)

เมื่อนำผลการตรวจวัดค่าความสั่นสะเทือนเปรียบเทียบกับมาตรฐานตามประกาศคณะกรรมการสิ่งแวดล้อมแห่งชาติ ฉบับที่ 37 (พ.ศ.2553), อาคารประเภทที่ 2 ครอบคลุมถึงอาคารชุดตามกฎหมายว่าด้วยอาคารชุด และอาคารที่ใช้เป็นโรงเรียนของทางราชการและมาตรฐานแรงสั่นสะเทือนสำหรับอาคารที่ไวต่อผลกระทบตามมาตรฐานประเทศเยอรมนี DIN 45669-1 พบว่า ผลการตรวจวัดมีค่าความสั่นสะเทือนอยู่ในเกณฑ์มาตรฐานกำหนด แสดงรายละเอียดผลการตรวจวัดดังตารางที่ 3-18

ตารางที่ 3-18 ผลการตรวจวัดค่าความสั่นสะเทือน (Vibration)
โครงการ เอสเซ็นต์ อุบลราชธานี 2 (Escent Ubonratchathani 2)
บริษัท เซ็นทรัลพัฒนา เรซซิเดนซ์ จำกัด ระหว่างเดือนกรกฎาคม - ธันวาคม พ.ศ.2568
บริเวณพื้นที่จอดรถยนต์ของศูนย์การค้า เซ็นทรัลพลาซ่า อุบลราชธานีทางด้านทิศเหนือ

วันที่	แนวขวาง		แนวตั้ง		แนวนอน		มาตรฐาน อาคาร ประเภท 2 (1)
	ความถี่ (เฮิรต)	ความเร็ว อนุภาคสูงสุด (มิลลิเมตรต่อ วินาที)	ความถี่ (เฮิรต)	ความเร็ว อนุภาคสูงสุด (มิลลิเมตรต่อ วินาที)	ความถี่ (เฮิรต)	ความเร็ว อนุภาคสูงสุด (มิลลิเมตรต่อ วินาที)	
09-10/07/2568	-	< 0.500	-	< 0.500	-	< 0.500	5.0
10-11/07/2568	-	< 0.500	-	< 0.500	-	< 0.500	5.0
11-12/07/2568	-	< 0.500	-	< 0.500	-	< 0.500	5.0
28-29/08/2568	-	< 0.500	-	< 0.500	-	< 0.500	5.0
29-30/08/2568	-	< 0.500	-	< 0.500	-	< 0.500	5.0
30-31/08/2568	-	< 0.500	-	< 0.500	-	< 0.500	5.0
03-04/09/2568	-	< 0.500	-	< 0.500	-	< 0.500	5.0
04-05/09/2568	-	< 0.500	-	< 0.500	-	< 0.500	5.0
05-06/09/2568	-	< 0.500	-	< 0.500	-	< 0.500	5.0
22-23/10/2568	-	< 0.500	-	< 0.500	-	< 0.500	5.0
23-24/10/2568	-	< 0.500	-	< 0.500	-	< 0.500	5.0
24-25/10/2568	-	< 0.500	-	< 0.500	-	< 0.500	5.0
26-27/11/2568	-	< 0.500	-	< 0.500	-	< 0.500	5.0
27-28/11/2568	-	< 0.500	-	< 0.500	-	< 0.500	5.0
28-29/11/2568	-	< 0.500	-	< 0.500	-	< 0.500	5.0
03-04/12/2568	-	< 0.500	-	< 0.500	-	< 0.500	5.0
04-05/12/2568	-	< 0.500	-	< 0.500	-	< 0.500	5.0
05-06/12/2568	-	< 0.500	-	< 0.500	-	< 0.500	5.0

หมายเหตุ : ข้อมูลการตรวจวัดแสดงในภาคผนวก ค ค่าความสั่นสะเทือน (ระยะก่อสร้าง)

- : * หมายถึง ความเร็วอนุภาคสูงสุดที่นำมาเปรียบเทียบกับค่ามาตรฐานฯ
- หมายถึง ไม่สามารถระบุความถี่ที่เกิดขึ้นได้
- : Trigger Souree, Geo 0.500 mm/s (เริ่มทำการบันทึกค่าระดับความสั่นสะเทือนเมื่อความเร็วอนุภาค(Peak Particle Velocity,PPV) มีค่าตั้งแต่ 0.500 mm/s ขึ้นไป)
- ที่มา : ⁽¹⁾ ประกาศคณะกรรมการสิ่งแวดล้อมแห่งชาติ ฉบับที่ 37 (พ.ศ. 2553) เรื่อง กำหนดมาตรฐานความสั่นสะเทือนเพื่อป้องกันผลกระทบต่ออาคาร
ประกาศในราชกิจจานุเบกษา เล่ม 127 ตอนที่พิเศษ 69 ง
- อาคารประเภทที่ 2 ครอบคลุมถึงอาคารอยู่อาศัย อาคารอยู่อาศัยรวม หอสมุด ตึกแถว บ้านแถว บ้านแฝด ตามกฎหมายว่าด้วยการควบคุมอาคาร
และอาคารชุดตามกฎหมายว่าด้วยอาคารชุด

3.5.5 ผลการตรวจวัดคุณภาพน้ำทิ้ง (Wastewater Quality)

มาตรการกำหนดให้ดำเนินการตรวจวัดคุณภาพน้ำทิ้ง (Wastewater Quality) โครงการ เอสเซ็นต์ อุบลราชธานี 2 (Escent Ubonratchathani 2) บริษัท เซ็นทรัลพัฒนา เรซซิเดนซ์ จำกัด ระยะก่อสร้าง ระหว่างเดือนกรกฎาคม - ธันวาคม พ.ศ.2568 ให้ทำการตรวจวัดจำนวน 1 สถานี คือ บริเวณบ่อดักขยะก่อนระบายออกสู่ท่อระบายน้ำภายนอกโครงการ แสดงรายละเอียดผลการตรวจวัดดังตารางที่ 3-19

เมื่อนำผลการตรวจวัดคุณภาพน้ำทิ้ง (Wastewater Quality) จำนวน 1 สถานี คือ บริเวณบ่อดักขยะก่อนระบายออกสู่ท่อระบายน้ำภายนอกโครงการ มาเปรียบเทียบกับประกาศกระทรวงทรัพยากรธรรมชาติและสิ่งแวดล้อม เรื่อง กำหนดมาตรฐานควบคุมการระบายน้ำทิ้งจากอาคารบางประเภทและบางขนาด ลงวันที่ 28 มิถุนายน 2567 ประกาศในราชกิจจานุเบกษา เล่มที่ 141 ตอนที่ 233 ง วันที่ 27 สิงหาคม 2567, อาคารที่ทำการประเภท ก พบว่า ค่าความเป็นกรด-ด่าง (pH), ปริมาณบีโอดี (BOD), ปริมาณสารแขวนลอยทั้งหมด (TSS), ปริมาณสารแขวนลอยที่ละลายในน้ำ (TDS), น้ำมันและไขมัน (Oil & Grease), ทีเคเอ็น (TKN), และซัลไฟด์ (Sulfide) มีค่าอยู่ในเกณฑ์มาตรฐานที่กำหนด ส่วนปริมาณตะกอนหนัก (Settleable Solids) ไม่มีเกณฑ์มาตรฐานที่กำหนด

ตารางที่ 3-19 ผลการตรวจวัดคุณภาพน้ำทิ้ง (Wastewater Quality)

โครงการ เอสเซ็นต์ อุบลราชธานี 2 (Escent Ubonratchathani 2) บริษัท เซ็นทรัลพัฒนา เรซซิเด็นซ์ จำกัด
บริเวณบ่อดักขยะก่อนระบายออกสู่ท่อระบายน้ำภายนอกโครงการ
ระหว่างเดือนกรกฎาคม - ธันวาคม พ.ศ.2568

ดัชนีการตรวจวัด	หน่วย	ผลวิเคราะห์			มาตรฐาน ⁽¹⁾
		วันที่เก็บตัวอย่าง			
		12/07/2568	28/08/2568	08/09/2568	
pH at 25°C	-	7.6	7.8	7.5	5.5-9.0
Biochemical Oxygen Demand	mg/L	13.4	12.8	12.6	≤ 20
Total Suspended Solids	mg/L	<10	<10	<10	≤ 30
Total Dissolved Solids	mg/L	564	578	572	≤ 1,000
Oil & Grease	mg/L	<1.0	<1.0	<1.0	≤ 20
Total Kjeldahl Nitrogen	mg/L	11.5	10.6	10.8	≤ 35
Sulfide	mg/L	<0.1	<0.1	<0.1	≤ 1.0
Settleable Solids	ml/L	<0.1	<0.1	<0.1	-

หมายเหตุ : ข้อมูลการตรวจวัดแสดงในภาคผนวก ค คุณภาพน้ำทิ้ง (ระยะก่อสร้าง)

Method Based on Standard Method for the Examination of Water and Wastewater, APHA, AWWA, WEF 24th Edition 2023

ที่มา : ⁽¹⁾ ประกาศกระทรวงทรัพยากรธรรมชาติและสิ่งแวดล้อม เรื่อง กำหนดมาตรฐานควบคุมการระบายน้ำทิ้งจากอาคารบางประเภทและบางขนาด
ลงวันที่ 28 มิถุนายน 2567 ประกาศในราชกิจจานุเบกษาเล่มที่ 141 ตอนที่ 233 ง วันที่ 27 สิงหาคม 2567, อาคารที่ทำการประเภท ก

ตารางที่ 3-19 (ต่อ) ผลการตรวจวัดคุณภาพน้ำทิ้ง (Wastewater Quality)

โครงการ เอสเซ็นต์ อุบลราชธานี 2 (Escent Ubonratchathani 2)

บริษัท เซ็นทรัลพัฒนา เรซซิเดนซ์ จำกัด

บริเวณบ่อดักขยะก่อนระบายออกสู่ท่อระบายน้ำภายนอกโครงการ

ระหว่างเดือนกรกฎาคม - ธันวาคม พ.ศ.2568

ดัชนีการตรวจวัด	หน่วย	ผลวิเคราะห์			มาตรฐาน ⁽¹⁾
		วันที่เก็บตัวอย่าง			
		25/10/2568	29/11/2568	29/11/2568	
pH at 25°C	-	7.7	7.5	7.7	5.5-9.0
Biochemical Oxygen Demand	mg/L	13.8	11.2	12.8	≤ 20
Total Suspended Solids	mg/L	<10	<10	<10	≤ 30
Total Dissolved Solids	mg/L	564	542	536	≤ 1,000
Oil & Grease	mg/L	<1.0	<1.0	<1.0	≤ 20
Total Kjeldahl Nitrogen	mg/L	12.2	9.8	10.4	≤ 35
Sulfide	mg/L	<0.1	<0.1	<0.1	≤ 1.0
Settleable Solids	mL/L	<0.1	<0.1	<0.1	-

หมายเหตุ : ข้อมูลการตรวจวัดแสดงในภาคผนวก ค คุณภาพน้ำทิ้ง (ระยะก่อสร้าง)

Method Based on Standard Method for the Examination of Water and Wastewater, APHA, AWWA, WEF 24th Edition 2023

ที่มา : ⁽¹⁾ ประกาศกระทรวงทรัพยากรธรรมชาติและสิ่งแวดล้อม เรื่อง กำหนดมาตรฐานควบคุมการระบายน้ำทิ้งจากอาคารบางประเภทและบางขนาด ลงวันที่ 28 มิถุนายน 2567 ประกาศในราชกิจจานุเบกษาเล่มที่ 141 ตอนที่ 233 ง วันที่ 27 สิงหาคม 2567, อาคารที่ทำการประเภท ก

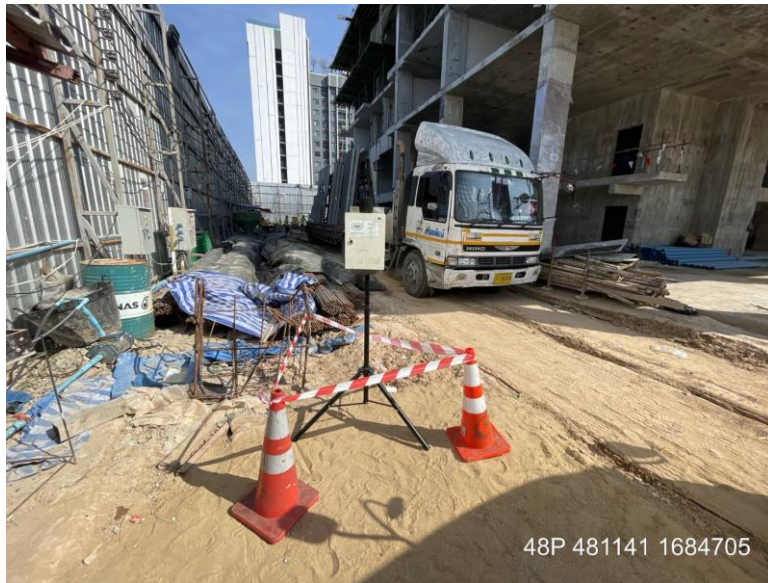


บริเวณพื้นที่ก่อสร้าง



บริเวณพื้นที่จอดรถยนต์ของศูนย์การค้า เซ็นทรัลพลาซ่า อุบลราชธานีทางด้านทิศเหนือ

รูปที่ 3-2 จุดตรวจวัดคุณภาพอากาศในบรรยากาศโดยทั่วไป (Ambient Air Quality)
โครงการ เอสเซ็นต์ อุบลราชธานี 2 (Escent Ubonratchathani 2)
บริษัท เซ็นทรัลพัฒนา เรซซิเด้นซ์ จำกัด ระหว่างเดือนกรกฎาคม - ธันวาคม พ.ศ.2568



บริเวณพื้นที่ก่อสร้าง



บริเวณพื้นที่จอดรถยนต์ของศูนย์การค้า เซ็นทรัลพลาซ่า อุบลราชธานีทางด้านทิศเหนือ

รูปที่ 3-3 จุดตรวจวัดระดับเสียงโดยทั่วไป (Community Noise)
และระดับเสียงรบกวน (Annoyance Noise)

โครงการ เอสเซ็นต์ อุบลราชธานี 2 (Escent Ubonratchathani 2) บริษัท เซ็นทรัลพัฒนา เรซซิเดนซ์ จำกัด
ระหว่างเดือนกรกฎาคม - ธันวาคม พ.ศ.2568



บริเวณพื้นที่จอดรถยนต์ของศูนย์การค้า เซ็นทรัลพลาซ่า อุบลราชธานีทางด้านทิศเหนือ

รูปที่ 3-4 จุดตรวจวัดความสั่นสะเทือน (Vibration)

โครงการ เอสเซ็นต์ อุบลราชธานี 2 (Escent Ubonratchathani 2) บริษัท เซ็นทรัลพัฒนา เรซซิเด็นซ์ จำกัด
ระหว่างเดือนกรกฎาคม - ธันวาคม พ.ศ.2568